

# I N F O R M A T I U MUSEUS

Núm. **58** Primavera 2003

<http://cultura.gencat.net/museus>

El Servei de Museus està revisant els continguts de la informació de museus que la Generalitat de Catalunya posa a disposició de tots els interessats a l'adreça d'internet <http://cultura.gencat.net/museus>. Ajustant-nos sempre als paràmetres generals establerts pel Departament de Cultura, els treballs de revisió estan encaminats en un doble sentit: el de l'ampliació de la informació i el de la forma de presentar-la per tal d'oferir-la d'una manera clara i, en definitiva, útil.

La informació general es preveu que l'encapçalarà una presentació dinàmica i fàcilment entenedora del Sistema de Museus de Catalunya i d'aspectes concrets del conjunt dels museus que, segons el nostre parer, poden ser d'interès per al visitant de la pàgina web. La presentació ofereix gràficament dades extretes del Registre de Museus de Catalunya, com la superfície que ocupen tots els museus i la part dedicada a exposició, l'estimació del nombre d'objectes i la temàtica, o bé el nombre de visitants. Com que el Registre és una eina de treball activa, les informacions d'aquesta presentació s'aniran modificant a mesura que s'actualitzin els continguts a la base de dades. A més, la presentació permet d'enllaçar directament amb el cercador de museus i amb el de col·leccions obertes al públic per fer recerques concretes i obtenir informació més completa i detallada que proporcioni, al seu torn, el vincle amb el lloc web de cada museu.

Així mateix, amb la voluntat d'oferir el màxim de contingut de cadascun dels museus, està previst de posar a l'abast del públic la consulta de l'*Inventari general dels fons dels museus de Catalunya*. Es podran fer consultes de manera restringida a cadascun dels museus i recerques obertes contra totes les dades de l'*Inventari general*. S'ha previst un accés amb cerques bàsiques i avançades, per poder satisfer tant el consultor curiós com l'investigador que efectua una primera aproximació a les col·leccions custodiades pels nostres museus. S'està preparant la prova pilot amb una dotzena de museus per, tot seguit, anar-hi incorporant els fons dels museus informatitzats. D'aquesta manera obtindrem una visió àmplia i variada dels museus que anirà des de les dades més bàsiques, com l'adreça o el telèfon, fins al coneixement d'un objecte concret passant per les activitats que organitzen.

*Pel que fa a l'Informatiu Museus* en línia, ja es pot consultar a partir del número 57 corresponent a l'hivern 2002-2003 i també es pot imprimir en versió PDF. S'està perfilant una estructura de continguts de fàcil visualització per als números successius, que inclourà una hemeroteca per poder recórrer als números de *Informatiu Museus* publicats fins ara. Atès que la finalitat primera de *Informatiu* en línia és la de mantenir la informació actualitzada, es dis-



posa d'una bústia on es poden adreçar novetats i suggeriments. Una guia de recursos adquirirà un relleu important a la pàgina de museus del web. A més de la informació sobre ajuts i subvencions ja existent, s'hi afegeix un apartat sobre la normativa vigent relacionada amb el patrimoni moble i museus, on la legislació específica del Parlament de Catalunya s'ha organitzat cronològicament des de l'any 1982 fins ara. S'hi inclouen també nomenaments i cessaments de càrrecs i un recull d'altres normatives d'interès per a museus. Pot resultar especialment útil la presència de publicacions específiques en PDF i una llarga relació d'enllaços d'interès amb museus i amb més de tres-centes adreces d'organitzacions internacionals, institucions i associacions dedicades als diferents àmbits del patrimoni i dels museus: la conservació, la recerca, la difusió, la seguretat, la documentació o la formació. Amb una adreça específica per a museus, ja s'ofereix actualment el préstec d'equipament audiovisual, de conservació preventiva i de museografia.

Ateses les funcions del Servei de Museus corresponents a la protecció legal del patrimoni moble (exceptuant el documental i el bibliogràfic) des de la guia de recursos es fa referència als passos que cal seguir per a la declaració de béns culturals d'interès nacional (BCIN) i la inclusió de béns mobles en el Catàleg del Patrimoni Cultural Català, amb un apartat final per a la tramitació d'exportacions de béns patrimonials.

Per la rellevància i la repercussió mediàtica del Dia Internacional de Museus, s'inclou una explicació amb el significat d'aquest esdeveniment i les activitats pròpies de l'any en curs.

El nostre desig és que ben aviat tot el que exposem sigui una realitat. Treballem i posem tot el nostre esforç per aconseguir que <http://cultura.gencat.net/museus> sigui un referent tant per als professionals com per a l'ampli públic interessat en museus i patrimoni.

*Servei de Museus*

**Edita:** Departament de Cultura de la Generalitat de Catalunya.  
**Redacció:** Servei de Museus.  
C/ Portaferrissa, 1 - 08002 Barcelona  
Tel. 933 16 27 40

**Tiratge:** 6.000 exemplars.

**Coordinació de l'Informatiu:**  
Carme Gassó.

**A/e:** [cgasso@correu.gencat.es](mailto:cgasso@correu.gencat.es)

**Web:** <http://cultura.gencat.es/museus/informatiu.htm>.

**Disseny, maqueta i realització:**  
Xavier Solé/disseny visual, sl.

**Impressió:** Printing, Súria.

**Dipòsit legal:** B. 20.475-1988.

**ISSN:** 0214-4-056



VISITES

- **Museu Etnològic del Montseny. La Gabella.** Arbúcies. Itineraris: Natura al Montseny, Montseny monumental, Montseny rural, Montseny industrial. Visita guiada al museu i audiovisual *Llegendes del Montseny*.
- **Museu de la Noguera,** Balaguer. Visites guiades per la ciutat.
- **El MACBA,** Barcelona. Visites guiades a les exposicions temporals.
- **Museu de les Arts Decoratives.** Barcelona. Visites temàtiques per a grups: *Passeig per les arts de l'objecte, L'objecte seriat contemporani i La joieria contemporània*.
- **Museu d'Arqueologia de Catalunya. Empúries:** Visita romana. **Olèrdola:** Visites medievals. **Ullastret:** Diumenges ibèrics. Tel. 934 246 577. Visites guiades a les exposicions.
- **Museu de Ceràmica.** Barcelona. Visites temàtiques per grups: La ceràmica: del món islàmic al contemporani, Creació artística i ceràmica contemporània i Descubrim l'ornamentació modernista als objectes (visita combinada al Museu de Ceràmica i al Museu de les Arts Decoratives amb projecció de diapositives).
- **Museu d'Història de la Ciutat.** Barcelona. *Les rutes històriques del museu* i visites guiades a la Barcelona romana i gòtica, al conjunt monumental de la ciutat, al monestir de Pedralbes.
- **Museu-Casa Verdaguer** (MHCB). Vallvidrera. Barcelona. Verdaguer i la natura. Ruta literària pel Parc de Collserola i Vil·la Joana i Jacint Verdaguer: Viu el seu temps. Tel. 932 041 185.
- **Museu Nacional d'Art de Catalunya,** Barcelona. Visites comentades de les col·leccions d'art romànic, art gòtic, la col·lecció Cambó i d'art dels segles XIX i XX.
- **Museu Tèxtil i d'Indumentària.** Barcelona. Visites temàtiques per a grups: El teixit i el vestit de l'edat mitjana fins al segle XX, Vestir un sant. El tern de Sant Valeri i La indumentària a l'època d'Antoni Gaudí.
- **Thermalia. Museu de Caldes de Montbui.** Visites a la Caldes històrica i al circuit de l'aigua termal.

Com cada any, el dia 18 de maig se celebra el Dia Internacional dels Museus, enguany amb el lema *Els museus i els seus amics*, i un cop més, molts museus de Catalunya s'adhereixen a aquesta celebració participant de l'activitat *Descobreix una joia del museu*, o bé mitjançant una jornada de portes obertes. D'altres també planifiquen activitats amb els respectius Amics del Museu. Al web del Departament de Cultura, es podran consultar les fitxes *Descobreix una joia del museu*.

Un any més, la direcció dels museus de França ha convidat els museus a participar en l'edició *La primavera dels museus*, que, enguany, amb la temàtica *Misteris i descobertes*, farà el proper dia 4 de maig. Alguns museus de Catalunya s'han adherit a aquesta proposta

Barcelona	Museu Nacional d'Art de Catalunya	
Lleida	Museu de Lleida, Diocesà i Comarcal	Retaule d'Albatàrrec
Terrassa	Museu de la Ciència i de la Tècnica de Catalunya	Jornada de portes obertes, de 10 a 14,30 h
Terrassa	Centre de Documentació- Museu Tèxtil	Descoberta de teixits modernistes

AMPOSTA

**Tancament per obres del Museu del Montsià**

Els passats dies 5, 6 i 7 de març es va fer el congrés Els Castells Medievals a la Mediterrània Nord-Occidental, organitzat pel Museu Etnològic del Montseny, la Universitat de Girona i la Universitat de Barcelona. Les ponències i comunicacions es dividiren en dos grans apartats: "Castells i territori" on es tractaren temes com l'origen dels castells, línies de defensa, domini i organització del territori, i "Vida quotidiana, arquitectura i paisatge a l'època medieval". Al congrés hi va haver sis ponències i 29 comunicacions, que serviren per actualitzar i posar en comú les dades recollides pels diferents equips de treball que en els darrers anys han estat treballant el tema dels castells medievals.

CATALUNYA

**18 de maig. Dia Internacional dels Museus**

**La primavera dels museus**

ARBÚCIES

**El Museu Etnològic del Montseny. La Gabella acollí el congrés Els Castells Medievals a la Mediterrània Nord-Occidental**



VISITES

- **Museu Molí Paperer de Capellades.** Visites guiades: El procés artesà de la fabricació del paper i El jaciment arqueològic Abric Romani.
- **Museu-Arxiu Tomàs Balvey.** Cardedeu. Itineraris locals i per la comarca. Tel. 938 711 477.
- **Ecomuseu de les Valls d'Àneu.** Esterrí d'Àneu. Visites a la casa Gassia i concertades a la serradora d'Alós, monestir de Sant Pere del Burgal, esglésies de Son, Santa Maria d'Àneu, Isil, Sorpe, Unarre i Jou.
- **Museu de l'Empordà.** Figueres. Visites concertades: La història de les col·leccions, L'art empordanès dels segles XIX i XX i Les joies del Museu. I visites-tallers per a escolars: *Explora l'interior del Museu, Descobreix les eines dels pintors i Aprèn a mirar.*
- **Teatre-Museu Dalí.** Figueres. Visites comentades a les estances decorades, per Salvador Dalí per a Gala, a la Casa Museu Castell Gala Dalí de Púbol. Tel. 972 488 655.
- **Museu de Gavà.** Visites concertades al Museu i a les Mines Prehistòriques de Gavà.
- **Museu d'Història de la Ciutat.** Girona. Itinerari: *La Girona Medieval.*
- **Museu d'Història de l'Hospitalet:** Rutes Urbanes. Visites guiades a punts d'interès històric de la ciutat adreçades als escolars i al públic en general
- **Museu de la Pell d'Igualada i Comarcal de l'Anoia.** Igualada: durant el curs escolar, visites guiades i tallers referents a la pell i a l'aigua. Visites teatralitzades a l'antiga adoberia Cal Granotes
- **Museu d'Art Jaume Morera.** Lleida. Visita-taller: a l'exposició permanent de la Sala Leandre Cristòfol: *Introducció a l'univers simbòlic de l'obra.* Educació infantil i primària. Tot l'any. Mòduls didàctics: *Els colors dels quadres. Aspectes cromàtics i pictòrics i La diversitat artística i el nen com a espectador.* Cicle mitjà de primària.
- **Museu Comarcal de Manresa.** Itineraris: *La Manresa medieval: ciutat d'artesans i esglésies, L'esplendor del Barroc a Manresa i L'esclat del Modernisme a Manresa.*

ARGENTONA

**Èxit de l'exposició del Museu del Càntir al Saló d'Antiquaris de Barcelona**

El passat diumenge 9 de febrer, el XXVII Saló d'Antiquaris i Art Modern a Barcelona va tancar les seves portes després de nou dies d'exposició oberta al públic. Enguany el Museu del Càntir d'Argentona ha estat present com a convidat i ha disposat d'un ampli espai en el qual es reproduïen els diferents àmbits del museu i on s'exposava alhora una selecció de peces de la seva col·lecció permanent. El balanç que fa el Museu del Càntir d'aquest esdeveniment és totalment positiu tant pel que fa a infraestructures i organització com pel que fa a assistència de públic, ja que hi han passat prop de 4.300 persones que, malgrat que eren d'edats i de procedència molt diverses, han mostrat un gran interès tant per les peces exposades com per la col·lecció de càntirs de la Festa del Càntir i les activitats relacionades amb aquesta festa.

L'Orfeó Badaloní ha fet cessió al Museu de Badalona de dos estendards modernistes, un de Gent Nova (1901) i l'altre de l'Orfeó Badaloní (1921), dissenyats per l'arquitecte Joan Amigó Barriga. La cessió també inclou la documentació històrica de l'entitat, que abraça el període 1923-1992. Aquest fons documental s'ha incorporat a l'Arxiu Històric de la Ciutat de Badalona (Museu de Badalona). Entre la documentació lliurada destaquen els llibres d'actes, llibres de registre de socis, correspondència, enregistraments sonors i visuals (cintes magnetofòniques, discos i una pel·lícula), cartells, programes i publicacions periòdiques (*Gent Nova, Joventut, Orfeó Badaloní, Proa*) i dues partitures originals de composicions musicals del mestre Francesc Solà. Quan s'hagin inventariat, aquests materials els podran consultar els investigadors i el públic en general.

BARCELONA

**Celebració del 60è aniversari del Museu d'Història de la Ciutat**

**El Museu d'Història de la Ciutat tanca la Casa Padellàs per obres**

Durant l'any 2003 el Museu d'Història de la Ciutat celebra el seu 60è aniversari i, per al 14 d'abril, data de la inauguració, ha preparat un seguit d'actes als diversos centres que el componen: el Conjunt Monumental de la Plaça del Rei, el Museu-Monestir de Pedralbes, el Museu-Casa Verdaguier i el Centre d'Interpretació i Acollida del Parc Güell.

Des del passat mes de gener, la Casa Padellàs, la primera seu del Museu d'Història de la Ciutat, inaugurat el 1943, restarà tancada per obres de millora de les instal·lacions. En acabar les reformes, la Casa Padellàs es trobarà equipada per fer exposicions i amb accessos adaptats a minusvàlids, a més dels nous serveis d'acollida als visitants. L'objectiu del Museu d'Història de la Ciutat és adequar els espais a les activitats que s'hi fan i al públic que hi participa. Durant les obres, l'entrada al museu serà per la plaça del Rei.

BADALONA

**Donacions al Museu de Badalona**



VISITES

- **Museu Municipal de la Nàutica del Masnou.** Itineraris: *Caminant pel Masnou*.
- **L'Enrajolada. Casa-Museu Santacana.** Martorell. Programa de visites guiades a punts d'interès de la ciutat i a d'altres museus. Tel. 937 750 795
- **Museu Comarcal de la Conca de Barberà.** Montblanc. Visites guiades a totes les seccions del museu.
- **Museu d'Història de Sabadell.** Visites guiades a punts d'interès de la ciutat.
- **Museu Torre Balldovina.** Santa Coloma de Gramenet. Visites al patrimoni històric de la ciutat i **6a Festa ibera al poblat ibèric** Puig Castellar. Del 13 al 22 de maig, feiners per a les escoles i festius per al públic en general.
- **Museu Comarcal de l'Urgell.** Tàrraga. Visites guiades per la ciutat i espais patrimonials de la comarca.
- **Museu de Terrassa:** Visites guiades: el Castell Cartoixa de Vallparadís, el Conjunt Monumental de les Esglésies de Sant Pere, la Casa Alegre de Sagrera i la Torre del Palau. Itineraris medieval, modernista i industrial i *Un dia en la vida d'un obrer tèxtil*. Sortides guiades per la comarca.
- **Museu Episcopal de Vic.** Visites dinamitzades a les col·leccions, per a escolars de 12 a 18 anys. Activitats familiars. *Descobreix amb la família les col·leccions de romànic i gòtic*. Prèvia reserva al tel. 938 869 360.
- **Musèu dera Val d'Aran.** Vielha. Visites guiades: Fabrica dera Lan (Vielha), Ecomuseu Casa Joanchiquet (Vilamòs), Ruta Romànica d'Aran (esglésies de la Val d'Aran). Juliol. Reserva prèvia. Tel. 973 641 815.

BREUS

- La senyora Carolina Dessel ha estat nomenada directora del Musèu dera Val d'Aran a Vielha.
- Al Museu del Ferrocarril s'ha fet un curs de formació tècnica dels diferents vehicles ferroviaris adreçat a les persones encarregades del *Servei d'Atenció al Visitant del Museu*.

**El Museu Nacional d'Art de Catalunya crea un circuit d'art pels museus locals**

El Museu Nacional d'Art de Catalunya ha impulsat la creació d'un circuit d'art que vol fer conèixer les col·leccions que es conserven als museus locals i comarcals. Mitjançant un carnet vàlid fins al desembre de 2004, amb un descompte del 50% es poden visitar els 22 museus inclosos.

A finals de maig i amb el nom de "Lluís Muncunill Arquitectura per a la Indústria", el Museu de la Ciència i de la Tècnica de Catalunya, a Terrassa, inaugura una nova exposició permanent que permet conèixer la personalitat de Lluís Muncunill i la seva producció arquitectònica dins del marc de la Terrassa de finals del segle XIX i principis del segle XX. Mostra el creixement urbanístic de la ciutat i situa l'arquitecte com el constructor de la imatge de la ciutat industrial, un aspecte que s'explica a través de la descripció de les diferents tipologies arquitectòniques: la fàbrica (amb el *Vapor Aymerich*, *Amat i Jover* com a punt de referència), el magatzem, "habitatge burgès o el popular. A través, doncs, de l'evolució de l'ar-



quitectura de Lluís Muncunill es pot intuir l'ambient social i cultural de la ciutat mitjançant les imatges fotogràfiques, les maquetes i els elements interactius.

La filla de l'escultor noucentista Rafael Solanic Balius, Roser Solanic Serra, ha donat al museu un conjunt de 25 obres fetes pel seu pare entre els anys 1920 i 1936. Concretament són catorze escultures, dues peces d'orfebreria i nou dibuixos de l'etapa més purament noucentista de l'escultor.

Aquesta important donació complementa la col·lecció d'escultura del museu, que conté obres de Manolo Hugué, Enric Casanovas, Martí Llauredó i Josep Busquets, entre altres.

VILANOVA I LA GELTRÚ

**Completada la restauració de la locomotora 7206**

El Museu del Ferrocarril ha completat la restauració de la locomotora elèctrica 7206 amb la col·locació de les reproduccions exactes de les plaques originals, amb la numeració i les lletres abreujades de l'antiga companyia ferroviària del *Norte*, tal com les exhibia la màquina en els temps en què estava activa. Amb aquesta darrera intervenció queda completada la restauració d'aquesta locomotora, segons la seva estètica original.

TERRASSA

**Nova exposició permanent del Museu de la Ciència i de la Tècnica de Catalunya**

VALLS

**El Museu de Valls ha rebut una donació d'obres de l'escultor Solanic**



## AMPOSTA

## MUSEU DEL MONTSIÀ

Gran Capità, 34  
Tel. 977 702 954  
info@museumontsia.org  
http://www.museumontsia.org

## EL MONTSIÀ, NATURA I CULTURA VIVA.

## EQUIPAMENTS PATRIMONIALS A LA COMARCA DEL MONTSIÀ

Consell Comarcal del Montsià.  
Fins al 27 d'abril de 2003.  
Alcanar. Maig de 2003

Exposició itinerant pels municipis del Montsià, que presenta els principals projectes i realitzacions a l'entorn de la creació d'una xarxa dels 18 equipaments patrimonials a la comarca, com museus, col·leccions, centres d'interpretació, àrees interpretatives, monuments i jaciments museografiats i itineraris. L'exposició ha estat preparada pel Museu Comarcal del Montsià com a presentació d'un projecte global de gestió i difusió del patrimoni que, més enllà de les accions desenvolupades per totes les administracions locals de la comarca, té com a objectiu crear una xarxa i desenvolupar estratègies conjuntes.

## ARBÚCIES

## MUSEU ETNOLÒGIC DEL MONTSENY. LA GABELLA

C. Major, 6  
Tel. 972 860 908  
memga@ddgi.es  
http://www.palahi.es/memga/

## RECS, BASSES I RESCLOSOS. L'AIGUA A LA VALL D'ARBÚCIES

Del 26 d'abril al 18 de maig de 2003

Aquesta exposició de caire etnològic vol ser un recorregut pels diferents usos de l'aigua en la societat tradicional. A través



d'objectes i imatges l'exposició mostra des dels sistemes de regatge per a l'agricultura fins a la utilització de la força de l'aigua per al funcionament de molins, fargues, serradores i altres activitats preindustrials que utilitzaven l'energia hidràulica de la riera d'Arbúcies per funcionar.

## PAPIROFLÈXIA: ART DEL PAPER

Del 20 de maig a l'1 de juny de 2003

Exposició d'objectes de papiroflèxia fets per Joan Bascañana, organitzada pel mateix artista. Aquesta exposició vol incitar el visitant a iniciar-se en el món de la papiroflèxia a través de l'exposició d'objectes i la projecció de vídeos on es recull el seu procés de fabricació

## DE 0 A 3.000

Del 3 al 15 de juny de 2003

Mostra de fotografies de Ramon Barnadas en blanc i negre, recorregut visual que comprèn diferents estats de la muntanya, des del seu naixement, arran de mar, fins als pics de 3.000 metres. El conjunt mostra una de les possibles maneres d'interpretar l'entorn, en aquest cas amb un fil narratiu que segueix criteris narratius i estètics.

## 25 ANYS DE L'EDIFICI DEL DR. CARULLA

Del 17 de juny al 6 de juliol de 2003

Exposició organitzada pel Col·legi Públic Dr. Carulla d'Arbúcies dins els actes de commemoració dels 25 anys de la construcció de l'edifici de l'escola.

## BADALONA

## MUSEU DE BADALONA

Pl. de l'Assemblea de Catalunya, 1  
Tel. 933 841 750  
info@museubdn.es  
http://www.museubdn.es

## ALBERT RÀFOLS-CASAMADA. MATÈRIA VIVA

Del 7 de maig a l'1 de juny

Exposició produïda per l'Oficina de Difusió Artística de la Diputació de Barcelona, organitzada conjuntament amb l'àrea de Cultura Solidaritat i Cooperació. Aquesta mostra presenta 48 gravats, de set sèries, d'Albert Ràfols-Casamada (Barcelona, 1923),

fets durant els darrers deu anys. Visites dinamitzades a l'exposició prèvia reserva.

## DELS BAETULONENSES ALS BADALONINS. VAIXELLA DE TAULA DEL SEGLE I AC I DEL XIX

Maig de 2003

Petita mostra que compara dos conjunts de ceràmica trobats al carrer de Lladó: un de vaixel·la de taula d'època romana i un altre de ceràmica de mitjan segle XIX.

## BALAGUER

## MUSEU DE LA NOGUERA

Pl. dels Comtes d'Urgell, 5  
Tel. 973 445 194  
museucn@tinet.fut.es  
http://www.museucn.com

## DEIXEU-ME DIR.

MIQUEL MARTÍ I POL IL·LUSTRAT  
Del 23 de maig al 22 de juny de 2003

Exposició de la Fundació Caixa de Sabadell i l'Associació d'Il·lustradors Professionals de Catalunya. 70 il·lustracions que reflecteixen la diversitat del món poètic de Miquel Martí i Pol. Cada obra correspon a un vers representatiu de les diferents temàtiques de l'obra del poeta i estan organitzades en 6 espais diferenciats: bellesa, esperança, amor, espai, pàtria i mort.

## II MOSTRA D'ART JOVE DE LA NOGUERA

De l'11 d'abril a l'11 de maig de 2003

Organitzada conjuntament amb el Consell Comarcal de la Noguera. Quatre joves artistes de la comarca, d'edats compreses entre els 22 i els 29 anys, exposaran els seus treballs a la sala d'exposicions temporals del Museu de la Noguera. Els joves van ser seleccionats per un jurat especialitzat. Vanessa Duch i Montse Miralles presenten les seves obres en l'apartat de pintura i Núria Portell i Cel Ticó en el de noves tecnologies.

## BARCELONA

## FUNDACIÓ ANTONI TÀPIES

Aragó, 25  
Tel. 934 870 315  
museu@ftapiés.com

## INDIVIDUALS

Fins al 15 de juny de 2003

Exposició col·lectiva de vuit artistes d'arreu del món que ofereixen diferents perspectives sobre les relacions que s'estableixen entre l'espai públic, l'espai privat i la tecnologia. Ja que la tecnologia es desenvolupa des de determinades necessitats socials, projeccions culturals i estratègies polítiques i econòmiques, es vol projectar un discurs sobre les influències i els efectes mutus entre la creació d'espais (privat/públic i d'oci/laboral) i la mediació de la tecnologia. *Individuals* pretén investigar noves formes de crítica audiovisual que permetin potenciar la relació entre art, arquitectura, tecnologia i societat.



## JON MIKEL EUBA. KILL'EM ALL

Del 3 d'abril al 15 de juny de 2003

Sovint Jon Mikel Euba (Bilbao, 1967) fa ús de la imatge i el text en les seves obres (basades en el vídeo, el dibuix i les paraules) per construir narratives ambigües i escenificar incidents o situacions misterioses en les quals el paisatge atrau accions recurrents fragmentades, transformades per la repetició infinita en icones abstractes. A partir de l'edició de les imatges del seu arxiu personal, fotogrames de pel·lícules, frases i passatges trobats, genera un text cinemàtic, una nova estructura que transcedeix aquestes unitats d'informació per descriure nous modes de comportament. El punt de partida d'aquesta instal·lació a la Fundació Antoni Tàpies és una gregueria de Gómez de la Serna, un poema el significat del qual



es defineix i s'amaga a la vegada a mesura que es va desenvolupant.

### COL·LECCIÓ

Del 24 de juny al 23 de novembre de 2003

Selecció d'obres del fons de la col·lecció permanent de la Fundació Antoni Tàpies. La col·lecció comprèn tots els períodes de la creació artística d'Antoni Tàpies, des dels dibuixos i retrats dels anys quaranta, passant per les obres matèriques dels anys cinquanta i seixanta, i la producció objectual dels setanta, fins als vernissos i les escultures de terra de la dècada dels vuitanta i les pintures dels anys noranta.

### FUNDACIÓ JOAN MIRÓ

Parc de Montjuïc  
Tel. 934 439 470  
fjmiro@bcn.fjmiro.es  
http://www.bcn.fjmiro.es

### FALSA INNOCÈNCIA

Fins al 17 de juny de 2003

Mostra que recull més de 40 obres de 28 artistes, que provenen de les col·leccions dels fons regionals d'art contemporani (FRAC) francesos. La mostra convida a una reflexió entorn d'una de les qüestions fonamentals de l'art contemporani: la consideració de l'art com a activitat intel·lectual relacionada



amb el raonament i el saber. El títol de la mostra pretén cridar l'atenció del visitant per predisposar-lo a cercar els continguts de les obres més enllà d'aquesta aparença física i rescata la idea de l'art com a generador de dubtes i confusions, gens innocent, d'un art compromès.

### JAN FABRE. GAUDE SUCURRE-RE VITAE

Del 20 de juny a setembre de 2003

Exposició de l'obra de Jan Fabre (Bèlgica, 1958), artista eminentment conceptual, que va començar amb 17 anys amb les seves performances al carrer en què criticava l'obra d'art com a mercaderia. A força d'explorar noves vies d'expressió, Fabre és considerat artista plàstic, director de teatre, coreògraf, escenògraf i autor, per la qual cosa es situa entre els artistes més multidisciplinaris de l'escena artística internacional. La mostra presenta 6 pel·lícules realitzades entre el 1988 i el 2002 on l'artista combina diversos camps del coneixement i també més de 100 dibuixos d'onze sèries diferents coetànies, sovint tractant la mateixa temàtica, que podrien considerar-se preparatoris, fets amb diversos materials i es completa la visió del conjunt amb una selecció d'escultures fetes entre els anys 1994 i 2002.

### Espai 13

### CICLE "PSYCHODROME"

Fins al 20 de juliol de 2003

Psychodrome evoca un recorregut, un circuit, en un espai definit, el de la sala amb una estructura circular que canviarà en funció de les necessitats de les obres. També es refereix a psicodèlia, un mot familiar des dels anys setanta, que indica un trastorn de la consciència a través d'algun estímul, en aquest cas plàstic. La programació d'enguany és concebuda com una sola exposició en quatre etapes en què conviuran tres artistes per torn, normalment en dues etapes. Si és necessari, es canviarà la instal·lació. Així, els artistes encadenen la seva presència fins a completar una mena de cercle concèntric, diana o laberint, figures força hipnòtiques relacionades amb el trastorn. Les propostes van des de la pintura, l'escultura, el vídeo, el paper pintat i la pintura mural a l'obra més conceptual, però tots ells estan units per una creació desinhibida que es decanta vers les esferes de la consciència i de la inconsciència. *Psychodrome 03*: Fred Tomaselli, Beatriz Barral, Tor-Magnus Lundebey, fins al 27 d'abril de 2003. *Psychodrome*

04: Tor-Magnus Lundebey, Ugo Rondinone, David Renaud, del 15 de maig al 20 de juliol de 2003.

### MUSEU D'ARQUEOLOGIA DE CATALUNYA- BARCELONA

Pg. de Santa Madrona, 39. Parc de Montjuïc  
Tel. 934 232 149 / 934 235 601  
barcelona@mac.es  
http://www.mac.es

### IMATGE DE PEDRA. MOSAICS DE LA TUNÍSIA ANTIGA

Fins al maig de 2003



El mosaic és una de les expressions més espectaculars del patrimoni romà de l'antiga Àfrica. Tunísia en posseeix una de les millors col·leccions del món, tant en extensió com en qualitat, als mateixos emplaçaments arqueològics o bé als museus dedicats a aquest art amb caràcter quasi monogràfic. L'exposició, estructurada en onze grans temes, es compon de cent panells fotogràfics de dimensions diverses, però tots de gran format, d'imatges d'una fidelitat excepcional que exerceixen un gran poder de fascinació. La imatge esdevé un decorat de teatre espectacular que convida el visitant a formar-ne part. "Imatge de Pedra" es complementa amb una selecció de mosaics romans originals que formen part de l'exposició permanent del Museu d'Arqueologia de Catalunya.

### PIONERS DE L'ARQUEOLOGIA. IMATGES D'UNA MISSIÓ AL PRÒXIM ORIENT: MARI (SÍRIA) 1933-1954

Fins al 23 de maig de 2003

En el procés de recuperació de les ruïnes de les cultures que formaven la història del país del Tigris i l'Eufrates, la fotografia tingué un paper remarcable com a mitjà per immortalitzar els moments clau d'aquesta apassionant aventura. Aquest és el cas de la Missió Arqueològica Francesa de Mari (Síria), l'excursionista arxiu fotogràfic de la qual ha servit com a base d'aquesta exposició. Les fotografies seleccionades ens il·lustren els diversos aspectes de la vida quotidiana (treballs d'excavació, equip, obrers, etc.) d'una missió arqueològica a la vall del riu Eufrates i constitueixen un excel·lent testimoni de la dura tasca d'aquells europeus que van marxar cap a terres orientals a la recerca dels orígens de la civilització urbana.

### MUSEU D'ART CONTEMPORANI DE BARCELONA (MACBA)

Pl. dels Àngels, 1  
Tel. 934 120 810  
macba@macba.es  
http://www.macba.es

### RICHARD HAMILTON. EN PERSPECTIVA

Fins al 1 de juny de 2003

Richard Hamilton (Londres, 1922) és un dels representants més importants del *pop art*. No obstant això, aquesta qualificació només fa referència a una part de la seva obra; en realitat, la seva obra és molt més àmplia, ja que és un dels artistes més importants de la segona meitat del segle XX. Durant els seus 50 anys de trajectòria artística, Hamilton ha explorat els límits entre art i publicitat i entre art i disseny, i ha fet servir els estils i



les tècniques més variats. Aquesta exposició, que formarà part de la programació de la Primavera del Disseny 2003 i serà la



seva primera gran retrospectiva a Espanya, es mostrarà després al Ludwig Museum de Colònia (Alemanya).

**ROBERT FILLIOU.  
GENI SENSE TALENT**

De l'11 d'abril al 24 de juny de 2003

L'exposició retrospectiva de l'artista francès Robert Filliou (1926-1987), és una primícia a l'Estat espanyol. Malgrat que la seva obra és poc coneguda, Filliou és considerat arreu del món un artista de culte, un dels més insòlits de la història de l'art europeu de la segona meitat del segle XX. Adscrit al moviment Fluxus, proper a la poesia i al surrealisme, l'originalitat i la riquesa conceptual de la seva trajectòria personal i artística es resisteixen a qualsevol categorització reduccionista. La seva obra, d'un sentit de l'humor molt subtil, es caracteritza per l'extrema senzillesa formal i per la gran varietat de registres: poesia, teatre, escultura, cinema, performance, edició, etc. L'artista, defensor de la petitesa i del que és quotidià, i escèptic davant els enunciats grandiloqüents, afirma com a valors econòmics primordials la innocència, la força de la imaginació, la llibertat i la intangibilitat.

**MUSEU DE LES ARTS  
DECORATIVES**

Av. de la Diagonal, 686.  
Palau Reial  
Tel. 932 805 024  
museuartsdecoratives@mail.bcn.es  
www.artsdecoratives.bcn.es

**LIVING IN MOTION.  
DISSENY I ARQUITECTURA PER  
UN HABITAR FLEXIBLE**

Fins al juliol de 2003

Flexibilitat, mobilitat i multifuncionalitat solen ser sempre els ressorts de les innovacions formals i tècniques. Residència, lloc de treball i estil de vida canvien amb més freqüència i més de pressa que mai. Els arquitectes i dissenyadors intenten adaptar

els nostres habitatges i objectes a les noves exigències contemporànies.

**MUSEU DE CERÀMICA**

Av. Diagonal, 686  
Tel. 932 801 621  
www.museuceramica.bcn.es  
museuceramica@mail.bcn.es

**PERE NOGUERA.  
TERRES CRUES, TERRES CUITES.  
DEL PAISATGE A L'HÀBITAT**

Fins al 31 d'agost de 2003

Reflexió poètica sobre els objectes que ens envolten, més enllà de la seva forma o funció, a partir de la matèria terra com a metàfora de tots els recursos planetaris que ens permeten, dia a dia, construir el món en què vivim.



**MUSEU ETNOLÒGIC**

Pg. de Santa Madrona, s/n  
Tel. 934 246 402/ 934 246 807  
museuetnologic@mail.bcn.es  
http://www.museuetnologic.bcn.es

**VIDA QUOTIDIANA  
ALS ANYS 40.  
LES NOSTRES ARRELS CULTURALS  
EN CLAU ETNOGRÀFICA**

De maig a novembre de 2003

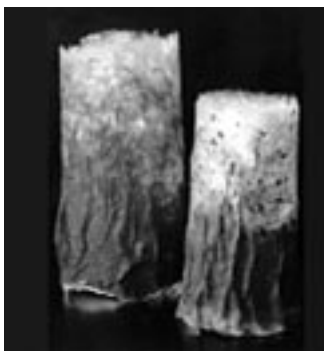
La mostra fa una revisió de la tasca etnogràfica de Ramon Violant i Simorra en terres catalanes i espanyoles durant els anys quaranta del segle passat. A través d'objectes de cultura mate-

rial, de fotografies, dels quaderns de camp i de dibuixos es fa un recorregut per aquells territoris i es mostra les darreres societats rurals tradicionals, just abans de la seva desaparició. L'exposició planteja alhora una reflexió sobre el passat immediat, els canvis i el context cultural contemporani.

**JAPÓ, TRADICIÓ I FUTUR**

Fins a l'agost de 2003

Exposició de materials fets per artesans japonesos actuals de Kioto, Kóbe, Osaka i Tòquio, que es corresponen a cinc grans apartats de la creativitat i la tradició japonesa: ceràmica, paper (*washbi*), laca (*urushbi*), indumentària (*quimono*) i pintura sobre suport enrotllable (*kake-mono*). La mostra permet veure l'estreta relació entre el passat llunyà i el futur a través d'uns objectes dissenyats avui per especialistes dedicats a preservar les meravelles culturals del seu país per a les generacions futures. L'exposició ofereix un cicle de conferències i de tallers com una forma d'experimentar i aprofundir en els seus continguts.



**MUSEU FEDERIC MARÈS**

Pl. de Sant Iu, 5  
Tel. 933 105 800  
museumares@mail.bcn.es  
www.museumares.bcn.es

**RETRET DEL PASSAT.  
LA COL·LECCIÓ DE FOTOGRAFIES  
DEL MUSEU FEDERIC MARÈS**

Fins al 29 de febrer de 2004

Federic Marès aplegà una gran col·lecció de fotografies, unes 4.500, des dels primers daguerreotips, ambrotips, ferrotips o cartes-de-visite, i també algunes càmeres i altres aparells datats entre els anys 1840 i 1920. L'ex-

posició ens en mostra una selecció representativa i, alhora, ens convida a penetrar en una cambra fosca, a contemplar unes fotografies estereoscòpiques i a passar fulls d'àlbums, les imatges dels quals constitueixen un evocador retrat del passat.

**MUSEU D'HISTÒRIA  
DE CATALUNYA**

Pl. de Pau Vila, s/n  
Tel. 932 254 700  
kmhc@correu.gencat.es  
http://www.cultura.gencat.es/museus/mhc

**CÀTARS I TROBADORS.  
OCCITÀNIA I CATALUNYA:  
RENAIXENÇA I FUTUR**

Del 5 d'abril al 27 de juliol de 2003

Catalunya i Occitània han mantingut des d'antic pregones i intenses relacions humanes, polítiques, econòmiques, artístiques i culturals. Per aquest motiu, el Museu d'Història de Catalunya se suma a la iniciativa de l'Eurocongrés i accepta la proposta d'organitzar la gran exposició de cloenda. L'exposició s'estructura en 8 àmbits: 1. Fills del llatí (l'espai lingüístic catalano-occità) 2. Terra de comtes 3. El regne de l'amor cortès (la civilització catalano-occitana medieval) 4. Els homes bons 5. Deu ho vol! (la creuada contra els càtars i la fi de l'Estat catalano-occità) 6. "Aquelles muntanyes que tan altes són..." (la construcció d'una frontera) 7. La pàtria somniada (la Renaixença a Catalunya i a Occitània) 8. Camins de futur.





## ANDALUSIA, MEMÒRIA COMPARTIDA

Del 13 de maig al 15 de juny de 2003

Selecció de fotografies de l'important fons del fotògraf Lucien Roisin, que posa de relleu el valor històric i documental de les fotografies-postals d'aquest pioner de la fotografia. Exposició organitzada conjuntament amb la Fundació Centro de Estudios Andaluces.

## 250è ANIVERSARI DE LA BARCELONETA

Del 26 de juny al 3 d'agost de 2003

Un recorregut per la història d'aquest singular barri de Barcelona, amb motiu del seu 250è aniversari.

## MUSEU D'HISTÒRIA DE LA CIUTAT DE BARCELONA

Conjunt monumental de la Plaça del Rei  
Pl. del Rei, s/n  
Tel. 933 151 111  
museuhistoria@mail.bcn.es

## TUNÍSIA TERRA DE CULTURES

De maig a setembre de 2003

Mostra de peces d'arqueologia i objectes sumptuaris, des de la prehistòria fins a l'època medieval, que il·lustra la història de Tunísia i el seu paper a la Mediterrània. Els objectes procedeixen dels museus més importants del país, Museu de Cartago, Museu del Bardo, Museu de la Mesquita de Kairouan. Exposició en col·laboració amb l'Institut Europeu de la Mediterrània.

## Monestir de Pedralbes-MHCB

Baixada del Monestir, 9  
Tel. 932 039 282  
monestirpedralbes@mail.bcn.es

## EL MONESTIR DE PEDRALBES: UNA JOIA DE L'ART GÒTIC

Fins al gener de 2004

L'exposició pretén mostrar les diferents fases de construcció del monestir des del seu origen fins avui, les restauracions que s'hi han fet i les darreres intervencions incidint, fonamentalment, en el programa de restauració dels vitralls històrics del monestir i d'objectes de la col·lecció del museu.

## Museu-Casa Verdaguier-MHCB

Vil·la Joana. Vallvidrera  
Tel. 932 047 805

## DESENCÍS D'UN PAISATGE. POESIA I NATURA A TRAVÉS DE VERDAGUER

Del 10 de juny al 30 de novembre de 2003

El repte d'aquesta exposició és recuperar el diàleg íntim entre espectador i paisatge. Per aconseguir-ho s'ha optat per crear espais independents que ajudin a la introspecció i, a través de la veu i imatges evocatives, a interpel·lar el lector d'avui. El visitant és conduït per un poema de Verdaguier dedicat a Sant Francesc i ens porta als àmbits dels quatre elements: terra, aigua, foc i aire.

## MUSEU MARÍTIM DE BARCELONA

Av. de les Drassanes, s/n  
Tel. 933 429 920  
c.drassanes@diba.es  
http://diba.es/mmaritim

## MUSEU CONVIDAT. PEÇA CONVIDADA. MUSEU DE PIRANA

Fins al 7 de maig de 2003

Continuació de la sèrie d'exposicions que ens presenten els diferents museus marítims que formen part de l'Associació de Museus Marítims de la Mediterrània. En aquest cas es mostra els diferents espais que gestiona el Museu de la Mar Sergej Maser a Pirana, des de la seu principal a les salines i al museu de la tonyina, fins als àmbits de què disposa. Finalment, la mostra fa una ullada cap al futur que té traçat aquest interessant museu de l'Adriàtica, que ha estat seu, recentment, del Congrés Mundial de Museus Marítims.

## ELS BARRIS MARINERS DE BARCELONA, 1900-1950

Fins al 11 de maig de 2003

Imatges fotogràfiques, plànols i dibuixos dels fons del Museu Marítim i d'altres centres documentals de Barcelona, són el material seleccionat per il·lustrar l'aspecte i la vida dels barris on es concentraren al llarg del temps els homes i dones dedicats a la pesca i a les activitats associades a aquest sector. Aquesta mostra es fa en col·la-

boració amb l'Institut del Paisatge Urbà de Barcelona, i en el seu marc es farà també la presentació d'un llibre que recull aquests materials i dels nous itineraris per la façana marítima de la ciutat.

## FARS

A partir del 12 de juny de 2003

Des de sempre els fars han estat un element molt important a la costa, però en els últims temps, a causa de la incorporació de noves tecnologies, han perdut importància. Ara és, doncs, un bon moment per revisar-ne la història.

## LLAMP DE RELAMP.

TINTÍN, HADDOCK I ELS VAIXELLS

A partir del 6 de juny de 2003

Amb aquesta exposició s'inaugura el nou espai per a exposicions temporals del Museu Marítim. El visitant se submergirà dins l'univers de Tintín a través d'un viatge pels diversos escenaris geogràfics/imaginaris que formen l'exposició. El conjunt d'escenografies, elements lúdics i espais sonors ofereixen una recreació del seu univers de ficció.

## MUSEU NACIONAL D'ART DE CATALUNYA

Palau Nacional. Parc de Montjuïc  
Tel 936 220 360/ 936 220 376  
mnac@correu.gencat.es  
http://www.gencat.es/mnac

## PINTURA GÒTICA HISPANOFLAMENCA

Fins al 11 de maig de 2003

Selecció de 75 obres mestres de grans museus, que ofereix una visió de la repercussió que va tenir la pintura flamenca a la Corona d'Aragó, a Castella, a Andalusia i a Extremadura, fonamentalment a la segona meitat del segle XV i els primers anys del segle XVI. A partir d'un àmbit monogràfic dedicat a l'obra de Bartolomé Bermejo, el discurs ha estat concebut des d'un vessant múltiple que mostra, d'una banda, l'obra dels principals pintors aragonesos, castellans, catalans, valencians i mallorquins, i, de l'altra, l'obra d'aquells artistes estrangers que es van establir en aquests territoris. Destaca la producció de Lluís Dalmau i Pedro Berruguete i d'altres artistes com Juan de Flandes, Louis Alincbrot, Jaume Huguet, Fernando Gallego, Diego de la Cruz, Alonso de Sedano, Juan de la Abadía, Bar-

tolomé Bermejo, Miguel Ximénez, Martín Bernat o Pedro Díaz de Oviedo.

## ORIENT A PALAU. TRESORS ASIÀTICS A LES COL·LECCIONS REIALS ESPANYOLES

De juny a setembre de 2003

Aquesta exposició mostra els objectes d'origen asiàtic (pintures i escultures, teixits, objectes de culte, porcellanes, joies, marfils, llibres, instruments musicals) que van ingressar a les col·leccions reials espanyoles durant els regnats de Carles V i Ferran VII, sovint per la pràctica dels sobirans espanyols d'adquirir objectes de valor amb el propòsit de formar cambres de meravelles o departaments científics. Aquesta pràctica va culminar al segle XVIII, quan es va imposar a tot Europa la moda dels objectes orientals, just en el moment en què els contactes comercials amb els diferents països d'Àsia facilitaven la importació de quantitats creixents d'aquells gèneres destinats a inserir-se en un marc signat per un nou concepte de la decoració i de la vida quotidiana. També l'organització d'expedicions científiques va incrementar la provisió d'articles destinats a ampliar la informació sobre aquelles civilitzacions.

## MUSEU PICASSO

Montcada, 15-19  
Tel. 933 196 310  
museupicasso@mail.bcn.es  
http://tamu.edu/mocl/picasso/museu.html

## PICASSO: DE LA CARICATURA A LES METAMORFOSIS D'ESTIL

Fins al 18 de maig de 2003

L'exposició inclourà més de 200 obres de museus i col·leccions d'arreu del món. Aquesta exposició vol mostrar i analitzar la versatilitat estilística de Picasso, que es mostra ja en els primers dibuixos de joventut, en els quals el concepte del que és grotesc inicia un camí que incidirà en tota la seva carrera artística i que serà a l'origen d'una sèrie d'experimentacions formals en què la idea del grotesc, del dibuix infantil i del primitivisme, es manifestarà en la fragmentació i la distorsió de les formes clàssiques.



## MUSEU TÈXTEL I D'INDUMENTÀRIA

Montcada, 12-14  
Tel. 933 197 603  
www.museutextil.bcn.es  
museutextil@mail.bcn.es

### ANTWERPEN.

#### ALTRES PROPOSTES DE MODA

Fins al 25 de maig de 2003  
Una ciutat, Anvers, que ha apostat per la moda. Les noves tendències de la moda belga es caracteritzen per la força i la radicalitat en l'alteració dels canons de la moda establerta. La mostra "Antwerpen. Altres Propostes de Moda" ens apropa al treball de 13 dissenyadors belgues i també al seu procés de creació gràcies als *books*, on recullen idees, materials i tot d'informació dels seus projectes.



## MUSEU DE ZOOLOGIA

Pg. de Picasso, s/n  
Tel. 933 196 912  
museuzoologia@mail.bcn.es  
http://www.museuetnologic.bcn.es

### ELS ALTRES ARQUITECTES.

#### ANY DEL DISSENY 2003

Fins a l'abril de 2004

L'exposició posa de relleu el comportament de diverses espècies en les construccions animals, els materials, la disponibilitat, l'adaptació, el disseny i les tècniques emprades en cada situació. Entre els grups constructors destaquen els insectes, les aranyes, les aus i els homínids. La mostra s'estructura en sis àmbits: *Evolució de les construccions, Per què construeixen?, Constructor i entorn, De constructor a arquitecte i La Glorietta*. Maquetes, vídeos, fotografies o restes fòssils completen l'exposició.

## CAMBRILS

### MUSEU D'HISTÒRIA DE CAMBRILS

Via Augusta, 1  
Tel. 977 794 528  
mhc.cambrils@altanet.org

#### Sala el Pati

### TARRACO

Del 24 d'abril al 12 de maig de 2003

Exposició itinerant que, gràcies al treball *Tarraco, reconstrucció virtual*, té com a objectiu recrear mitjançant procediments informàtics la Tarraco romana. Grans imatges virtuals són presents a la mostra, fet que permet reconstruir amb rigor i amb criteris arqueològics i pedagògics, els edificis emblemàtics d'una ciutat important de l'imperi romà com va ser Tarraco. A la vegada, també se'ns proposa com devia ser urbanísticament la ciutat i el seu encaix dins del territori que l'envoltava on també es localitzava l'actual municipi de Cambrils.

#### Torre del Port

### ANTHONY GROSS: UN PINTOR ANGLÈS A CAMBRILS

Del 12 d'abril al 28 de setembre de 2003

A finals de l'any passat, el Museu d'Història de Cambrils va adquirir l'obra del pintor gravador anglès Anthony Gross (1905-1984). El motiu va ser la localització per la Revista Cambrils d'un seguit d'obres amb tècnica mixta (tinta, aquarel·la, guaix i llapis) inspirats en el Cambrils anterior al turisme. Gràcies a les diferents estades que va fer l'artista, ha deixat una extensa obra sobre Cambrils d'entre el 1933 i el 1950 que és present a diferents museus d'arreu del món. En la mostra que es presenta a la Torre del Port destaquen les aquarel·les preparatòries d'una pel·lícula de dibuixos animats titulada *The storm*, gènere en què Gross va ser un pioner.

## CARDEDEU

### MUSEU ARXIU TOMÀS BALVEY

Daurella, 1  
Tel. 938 713 070  
mcardedeu@diba.es

### BROGIT, COLORS I OLORS: LES FIRES

Del 4 d'abril al 15 de juny de 2003

L'exposició, produïda pel Museu Municipal de Molins de Rei i la Diputació de Barcelona (Oficina de Patrimoni Cultural) amb la col·laboració de la Xarxa de Museus Locals, tracta la significació històrica de les fires que, durant l'època medieval i moderna, es van convertir en centres motors de la revolució comercial a Europa. L'exposició mostra els aspectes essencials d'aquest tipus d'esdeveniments, amb imatges i documents històrics. I convida a fer un passeig de la mà de personatges entranyables i singulars, per tot un seguit d'aspectes visuals i sensorials que ajuden a percebre l'ambient de les fires tradicionals, el seu brogit, el seu color i les seves olors.

### ESTIU A CARDEDEU.

#### MODERNISME D'ESTIU EIG AL VALLÈS ORIENTAL

De l'11 d'abril al 16 de novembre de 2003

L'exposició fa un recorregut, a través de l'exemple concret de Cardedeu, pel fenomen de l'estiu eieg com a fet singular del territori català, amb l'arribada de la burgesia barcelonina a les poblacions del Vallès Oriental en el tombant dels darrers segles. Un recorregut per les transformacions urbanístiques, l'arquitectura d'estiu eieg (amb les torres i jardins) i la *colònia* d'estiu eieg i les seves maneres de passar l'estiu: les festes, les excursions, les vetllades musicals, el teatre, etc. Conèixer què va ser i què queda d'aquell temps que permetia a uns quants, de gaudir de tres mesos d'estiu eieg. La seva estada tindrà unes fortes conseqüències per a la vida de la població i suposarà l'arribada de noves formes arquitectòniques: el modernisme i la introducció de noves maneres de pensar i de fer.

## CERVERA

### MUSEU DE CERVERA

Casa Museu Duran i Sanpere  
C. Major, 115  
Tel. 973 533 917 / 973 530 488  
duransanpere@teleline.es  
www.museuduranisanpere.org.

### CERVERA. TRESORS SECRETS. LA FORMACIÓ D'UN MUSEU

Exposició de llarga durada

L'exposició es fonamenta en un doble discurs: d'una banda, pretén fer conèixer les obres més significatives que conformen el fons del Museu i de l'altra, s'endinsa en la història dels seus orígens i la seva formació. Així, doncs, a partir d'un fil conductor d'excepció, la figura d'Agustí Duran i Sanpere, fundador i veritable ànima del Museu, s'aniran descobrint els "tresors" que s'hi conserven: des d'una selecció del fons arqueològic a les escultures de Jordi de Déu i del Mestre de Cervera, les pintures sobre taula del Mestre Girard, les col·leccions de ceràmica i rajoles dels segles XVI i XVII i el fons procedent de la Universitat.

## ESTERRI D'ÀNEU

### ECOMUSEU DE LES VALLS D'ÀNEU

C. del Camp, 22-24. Casa Gasia  
Tel. 973 62 64 36  
ecomaneu@ecomuseu.com  
www.ecomuseu.com

### LA INDÚSTRIA DEL FANG AL PIRINEU

Del 16 d'abril de 2003 al 24 de juny de 2003

La mostra vol oferir una visió del valor de la tasca de Violant al voltant de la terrissa a Catalunya, amb una especial referència als centres productors del Pirineu occidental català. És un tema desconegut ja que en el seu temps no es traduïa en cap publicació. Es vol també cridar l'atenció sobre el disseny, el valor estètic i el valor d'ús, encara avui, d'aquestes antigues produccions. Finalment, a través de la desaparició d'aquestes produccions i la seva actualitat, es pretén reflexionar sobre els canvis i la crisi del Pirineu al llarg del segle XX. Es presenten peces i materials recollits o documentats per Ramon Violant i



Simorra, en diversos centres productors de terrissa al Pirineu (la Seu d'Urgell, Rialp, Gerri de la Sal, Salàs de Pallars, Xerallo, el Pont de Suert i Benavarrí), quaderns de camp, fitxes, correspondència amb els terrissers, dibuixos i fotografies.

#### FIGUERES

#### TEATRE-MUSEU DALÍ

Pl. Gala-Salvador Dalí, 5  
Tel. 972 677 500/ 972 677 509  
t-mgrups@dali-estate.org  
<http://www.salvador-dali.org>

#### Casa-museu Castell Gala Dalí. Púbol

pbgrups@dali-estate.org

#### DALÍ GRAFISTA

Fins al 31 de desembre de 2003

Mostra dels diferents aspectes del pintor com a grafista: des de portades per a llibres fins a cartells o experiments tipogràfics, on es podrà veure obra de totes les èpoques: des d'una de les primeres cobertes, dissenyada per al llibre *Per la música*, de Leon-Paul Fargue (1921), traduït per un amic seu, Jaume Maurici, fins al cartell per a *Babaouo - c'est un film surréaliste*, de l'any 1932; l'inèdit projecte *¡Cretins!*, elaborat cap a l'any 1945, on Dalí, una vegada més, juga amb la doble imatge; o portades per a revistes com *Vogue* i *Harper's Bazaar*. El visitant podrà veure alguns dels originals tal com van ser concebuts per Salvador Dalí i comparar-los amb les seves respectives reproduccions mecàniques, que, en alguns casos, tenen poc a veure amb la concepció i el disseny originals.

#### GAVÀ

#### MUSEU MUNICIPAL DE GAVÀ

C. de Dolors Clua, 12-14  
Tel. 936 382 570  
[museu.gava@bcn.servicom.es](mailto:museu.gava@bcn.servicom.es)  
<http://museu.gavaciutat.net>

#### L'ESTENEDOR. 25 Anys

Del 30 d'abril al 18 de maig de 2003

Un any més, el Museu de Gavà acull una exposició sobre el món de l'espectacle coincidint amb el Festival Internacional de Titelles. Enguany l'exposició estarà dedicada a L'Estenedor i als

seus 25 anys dedicats al món de l'espectacle.

#### TOCA FERRO!

Del 22 de maig al 22 de juny

Un recorregut pel món de les supersticions, el seu origen i fonament, a través d'un "museu" d'objectes i materials vinculats a les creences de l'ésser humà. La mostra s'estructura en quatre àmbits. La salut, que inclou objectes i fa referència a rituals per conservar la salut o curar-nos i a supersticions sobre la mort. L'àmbit del diner, que presenta objectes i rituals per aconseguir diners i treball, ajudes a l'estudi i exàmens. L'apartat de l'amor, que inclou filtres, fórmules, ungüents..., i parla d'infidelitats o de mètodes per conèixer el futur espòs. I el darrer àmbit, que ens parla d'altres supersticions més genèriques, aquelles relacionades amb la taula, la sal, la llet, les casualitats, el carrer...

#### GIRONA

#### MUSEU D'ART

Pujada de la Catedral, 12  
Tel. 972 203 834  
[museuart@ddgi.es](mailto:museuart@ddgi.es)

#### DESPRÉS DE L'INFORMALISME. OBRA GRÀFICA DEL FONS DEL MUSEU D'ART DE GIRONA

Fins al 31 d'agost de 2003

Els artistes Alechinsky, Appel, Baselitz, Coneille, Manessier i Miotte tenen en comú el fet d'haver participat, en diversos graus, en l'aventura de l'art informalista que va predominar a



Europa als anys cinquanta. L'obra gràfica que ara es presenta ens permet de veure quins camins va prendre la seva evolució plàstica posterior, ineludiblement marcada per aquesta experiència.

#### MUSEU DEL CINEMA.

COL·LECCIÓ TOMÀS MALLOL  
C. de la Sèquia, 1

Tel. 972 412 777  
[museu-cinema@ajgirona.org](mailto:museu-cinema@ajgirona.org)  
[www.museudelcinema.org](http://www.museudelcinema.org)

#### SOLDADOS DE SALAMINA. LA PEL·LÍCULA: RODATGE A GIRONA

Fins al 8 de juny de 2003

Una mirada al rodatge de *Soldados de Salamina* a Girona és el que vol mostrar aquesta exposició on són tan protagonistes els gironins, com els artistes, els tècnics, els productors... i tot el que va comportar la filmació d'aquesta pel·lícula, amb unes mobilitzacions, una participació dels ciutadans i un seguiment de la premsa insòlits. Només és comparable al rodatge, fa més de 50 anys, de *Pandora* y el holandés errante, amb Ava Gardner, James Mason i Mario Cabré, que va trasbalsar la vida de la Girona de postguerra.

#### MUSEU D'HISTÒRIA DE LA CIUTAT

De la força, 27  
Tel. 972 22 22 29  
[pfreixas@ajgirona.org](mailto:pfreixas@ajgirona.org)  
[www.ajuntament.gi/museu\\_ciutat](http://www.ajuntament.gi/museu_ciutat)

#### VIURE I REVIURE, 20 ANYS DEL PLA ESPECIAL DEL BARRI VELL

De maig a juliol de 2003

Amb motiu de l'aniversari del Pla Especial del Barri Vell, aquesta mostra ens ensenyarà el que ha significat aquest projecte de rehabilitació del centre històric gironí per a la ciutat i per als ciutadans. Podrem aprofundir en el pensament arquitectònic, polític, social i cultural que hi havia darrere del Pla redactat l'any 1982 i aprovat el 1983. I analitzarem el grau de penetració cultural i tecnològica que ha significat el ressorgiment d'aquest valuós patrimoni, que ha suposat una revaloració del Barri Vell gironí, popular arreu.



#### GRANOLLERS

#### MUSEU DE GRANOLLERS

C. d'Anselm Clavé, 24  
Tel. 938 706 508  
[museu@ajuntament.granollers.org](mailto:museu@ajuntament.granollers.org)  
<http://www.museugranollers.org>

#### ESTRATÈGIES. FRANCESC VIDAL

Fins al 27 d'abril de 2003

L'exposició recull l'activitat, des de l'acabament dels anys setanta, de Francesc Vidal com a agitador cultural, mitjançant l'edició gràfica de publicacions, revistes, propostes d'art postal, exposicions, programacions culturals alternatives etc. Una activitat que pren una postura crítica i alternativa a les rèmores de la cultura oficial i davant del dirigisme cultural. Francesc Vidal, des de Reus, estén i obre la seva actitud ferma i independent a la participació. La mostra aplega les edicions i produccions gràfiques que ha fet durant vint anys. Les revistes *Fenici*, *Esquerp*, *Monogràfics*, les programacions Talp Club; edicions en àudio o CD-ROM, cartells, objectes diversos; llibres d'artista; catàlegs; art postal, etc.

#### MUSEU DE GRANOLLERS CIÈNCIES NATURALS

C. de Francesc Macià, 51. La Tela  
Tel. 938 709 651  
[m.granollers.cn@diba.es](mailto:m.granollers.cn@diba.es)  
<http://www.museugranollers.org>

#### ESPAIS NATURALS DE GRANOLLERS

Fins al 13 de juliol de 2003

Els espais naturals que encara resten a Granollers, un municipi d'extensió força limitada i molt transformat en els darrers anys, prenen cada cop més importància. Aquesta exposició vol mostrar aquests espais com a béns patrimonials del municipi i també les diferents accions acabades, ja empreses o programa-



des per a un futur més o menys immediat, accions que han de permetre la conservació d'aquest patrimoni. Es tracta de fer veure al visitant com la protecció del que ens és més proper ens ajuda veritablement a portar a terme les polítiques globals de protecció del medi natural.

#### L'HOSPITALET DE LLOBREGAT

##### MUSEU D'HISTÒRIA DE L'HOSPITALET

Carrer de Joan Pallarès, s/n  
Tel. 933 381 396  
m.hospitalet@diba.es

##### LA CIUTAT I LA HISTÒRIA

A partir del 22 d'abril, Festes de Primavera

Mostra itinerant que ofereix un recorregut per la història de la ciutat de l'Hospitalet. Les ciutats són fetes per les persones i les persones són fetes de memòries i identitats diverses. Per això, de vegades, hi pot haver tantes ciutats com persones, com records i vivències es tinguin. La història també pot ser objecte de moltes interpretacions. La història de les ciutats és un instrument imprescindible per interpretar el món en què vivim des del present més proper. És necessari conèixer qui hem estat i qui som si volem construir el futur.

#### IGUALADA

##### MUSEU DE LA PELL D'IGUALADA I COMARCAL DE L'ANOIA

C. de Joan Mercader, s/n  
Tel. 938 046 752  
m.igualada@diba.es  
http://www.aj.igualada.net

##### ART DINS LA MEDITERRÀNIA. I TU, COM LA VEUS?

Del 26 d'abril al 4 de maig de 2003

Exposició dels treballs presentats al concurs *Art dins la Mediterrània*, activitat programada dins la mostra "Roda el Món", que aquest any ha centrat l'eix de les seves activitats al voltant de la Mediterrània.

##### LA FORÇA DE LA COLLA. FOTOGRAFIES DE FRANCESC ROCA

Del 15 al 25 de maig de 2003

L'autor mostra amb imatges com els fets castellers històrics esdevenen la força de la Colla, en referència a la Colla Vella dels Xiquets de Valls.

##### LES ALTRES CARES DE L'ESPECTACLE.

EL TEATRE INFANTIL A CATALUNYA EN FOTOGRAFIES  
Del 29 de maig a l'1 de juny de 2003

Les cares dels actors que no podem veure a l'escenari, però que formen part del món de l'espectacle. Exposició de fotografies del públic i dels artistes del teatre infantil acompanyada d'informació general sobre l'estat actual del teatre infantil a Catalunya.

##### III BIENNIAL D'ARQUITECTURA COMARQUES CENTRALS 2003

Del 6 al 27 de juny de 2003

Exposició de les obres seleccionades en la III Biennial d'Arquitectura de les comarques de l'Anoia, el Bages, el Berguedà i Osona, organitzada pel Col·legi d'Arquitectes de Catalunya. La selecció inclou obres de nova planta i de rehabilitació en els àmbits privats i públic, interiorisme i espai exterior.

#### LLEIDA

##### MUSEU D'ART JAUME MORERA

C. de Cavallers, 15. Edifici El Roser  
Tel. 973 273 665  
mmorera@paeria.es  
http://www.paeria.es/morera

##### DMOSTRA: KOKOVOKO DE JORDI V. POU, RETRATS DE QUOTIDIANITAT DE LLORENÇ MELGOSA

De l'1 d'abril a l'1 de juny de 2003

Dins del certamen fotogràfic de recent creació Dmostra (una convocatòria bianual per a la presentació de treballs de creació fotogràfica a diferents espais de tota la ciutat de Lleida) el Museu d'Art Jaume Morera acull en les seves sales d'exposició temporals els darrers treballs dels fotògrafs Llorenç Melgosa *Retrats de quotidianitat* i Jordi

V. Pou, *Kokovoko*. L'eix central de les imatges mostrades per aquests dos autors es podria definir com la plasmació de la realitat que ens envolta des del punt subjectiu i interiorista del fotògraf.

##### MUSEU DE LLEIDA. DIOCESÀ I COMARCAL

Església de Sant Martí  
Tel. 973 273 230  
mllde@ofimatica.net

##### Església de Sant Martí

##### PROOEMIUM. UNA MOSTRA DE LES COL·LECCIONS D'ART DEL MUSEU DIOCESÀ DE LLEIDA

Exposició de llarga durada

Aquesta exposició amb el nom de «Prooemium», és a dir, prelude, presenta una significativa mostra de les valuoses col·leccions del Museu Diocesà de Lleida, la seva història i la filosofia que ha de regir el futur Museu de Lleida Diocesà i Comarcal. Obres tan significatives com el joc d'escacs d'Àger, els retaules de Corbins i Albatàrrec, escultures en pedra de la Magdalena i els apòstols i mènsules d'alabastre, són exhibides amb una acurada museografia a l'església de Sant Martí, que ha estat restaurada i condicionada per a aquesta ocasió, fins que s'hagin acabat les obres del nou museu.

##### PELL DE PEDRA

Fins a maig de 2003

Mostra des de les produccions dels primers tallers que treballaren als grans monuments romànics de Lleida: la Seu Vella i l'església de Sant Joan de la Plaça, fins a l'època gòtica amb l'esclat i el desenvolupament dels grans retaules de pedra. S'explica aquesta escultura a partir d'una selecció de capitells i mènsules romànics, muntants i altres elements d'escultura arquitectònica



procedents dels retaules de pedra d'època gòtica que han perdut la seva funcionalitat d'elements de suport i han esdevingut béns mobles i objectes museables a partir del seu tractament museístic, on es dona prioritat al vessant decoratiu i artístic, tot preservant, però, la memòria històrica del monument al qual pertanyen. Més enllà del seu valor funcional es mostra la "pell" de pedra, el seu ductilitat i s'ofereix al visitant una visió més pedagògica de l'objecte en si mateix. La mostra es complementarà amb dossiers i tallers didàctics encarats a les escoles.

##### Sala d'Arqueologia de l'Institut d'Estudis Ilerdencs

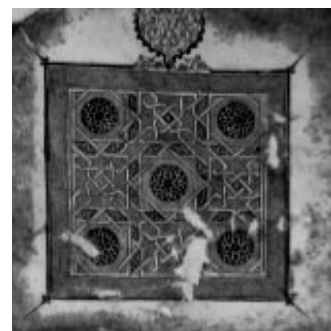
Pl. de la Catedral, s/n  
Tel. 973 271 500

##### JOIES ESCRITES.

##### ELS FONDS BIBLIOGRÀFICS ÀRABS DE CATALUNYA

Fins al 27 d'abril de 2003

Organitzada per l'Institut Europeu de la Mediterrània (IEMed) i l'IEI, l'exposició reuneix més de 50 peces que provenen d'una desena d'institucions catalanes. Hi ha peces úniques i de gran valor, com devocionaris, breuaris alcorànics i ceràmiques, ocultades per famílies morisques a Lleida (Aitona i Seròs, s. XVI-



XVII) per preservar-les de la Inquisició, que van ser recuperades a finals del segle passat. La mostra es va inaugurar a la Biblioteca d'Alexandria.



**MARTORELL**

**L'ENRAJOLADA, CASA MUSEU SANTACANA**

C. de l'Aigua, 1  
Tel. 937 750 795  
m.martorell@diba.es

**Centre Cultural. Sala Muxart**

**LLUÍS RIGALT I FARRIOLS. L'OBRA D'UN PINTOR ROMÀNTIC A MARTORELL**

Fins al 4 de maig de 2003

La mostra recull les obres que es conserven a Martorell, en la col·lecció Bultó, el Museu Municipal Vicenç Ros i l'Enrajolada, de Lluís Rigalt i Farrivals (Barcelona 1814-1894), que va desenvolupar una gran tasca com a dibuixant i pintor i va donar al paisatge la categoria de gènere temàtic. Va documentar en les seves obres espais, llocs i monuments de Catalunya que, a causa del moment històric i dels canvis urbanístics, havien de desaparèixer. L'artista, influït pels corrents romàntics, descobreix un passat esplendorós de Catalunya que no s'havia valorat fins a aquells moments.

**PINTURA A L'OLI DE JOAN COSTAS**

Del 6 al 29 de juny de 2003

La pintura de Joan Costas és expressiva, figurativa. Té com a teló de fons el paisatge de Montserrat, els seus colors, les seves penyes, els seus boscos, aquesta natura tan característica, vital i singular. Veure una obra de Joan Costas, és treure el cap per la finestra i submergir-se en els verds i sobretot els blaus de la muntanya muntserratina.

**EL MASNOU**

**MUSEU MUNICIPAL DE LA NÀUTICA DEL MASNOU**

C. Josep Pujades Truch, 1  
Tel. 935 401 511  
museu.nautica@correu.ajelmasnou.es  
http://www.ajelmasnou.es

**SEGELLS MARÍTIMS**

Del 18 de maig al 30 de setembre de 2003

Mostra sobre filatèlia que compta amb més de 300 segells de tema nàutic. Alhora també es pot contemplar una aproximació a la història postal del municipi.

**Sala d'Actes Municipal**

**MEDITERRÀNIA**

Del 10 de maig al 15 de juny de 2003

Mostra d'una selecció de les pintures a l'oli de l'important artista masnoví Lluís Ribas.

**MATARÓ**

**MUSEU DE MATARÓ**

El Carreró, 17-19  
Tel. 937 582 401  
museum@ajmataro.es  
http://www.infomataro.net

**DESCOBRINT ILURO, DESCOBRINT MATARÓ**

Del 16 de maig al 19 d'octubre de 2003

Exposició que vol apropar al ciutadà els resultats obtinguts en aquests anys d'activitat arqueològica intensa i que alhora pretén mostrar com és possible que convivin amb respecte el passat i el present, amb una clara vocació de futur.

La mostra es complementa amb tallers didàctics i visites guiades a l'exposició.

**OLOT**

**MUSEU COMARCAL DE LA GARROTXA**

C. de l'Hospici, 8  
Tel. 972 279 130  
museucomarcal@olot.org  
http://www.olot.org

**BLOCS. CLAUDI CASANOVAS**

Fins a l'11 de maig de 2003

Exposició de l'obra més recent de l'artista, un dels ceramistes més destacats en l'àmbit internacional, que està formada per unes peces de gran format que destaquen per la seva concepció geomètrica. Va ser membre fundador de la cooperativa de ceramistes Coure i des de l'any 1976 ha mostrat la seva obra en les millors galeries i museus del món. Recentment ha exposat al Musée Romain de Nyon (Suïssa), a la Galerie Besson de Londres, al Centre Goedwerk de Zulte (Bèlgica) i al Museo Internazionale delle Ceramiche de Faenza (Itàlia), entre altres.

**RECER DE VIATGERS**

Fins a l'11 de maig de 2003

Mostra que presenta el fenomen migratori dels ocells. L'exposició

s'estructura en dues parts: l'exposició itinerant "Recer de Viatgers. Ocells, Migracions i Zones Húmedes Litorals", produïda pel Museu de Mataró, ens presenta el fenomen migratori dels ocells a la Mediterrània Occidental i la seva relació amb les zones humides litorals a partir dels estudis fets al delta de la Tordera. L'altra part se centra en les migracions a la nostra comarca a partir de l'exposició "Les Migracions a la Garrotxa", produïda pel mateix museu.



formen les paraules LOCAL 0 VISITANT 0 per ser llegides si es disposa d'una vista en bones condicions.

**EL FONDS DEL MUSEU**

Del 16 de maig al 22 de juny de 2003

Aprofitant el 18 de maig, Dia Internacional dels Museus, el Museu Comarcal de la Garrotxa inaugura aquesta exposició que vol fer conèixer al públic el seu fons més recent, fruit de les donacions personals d'obres, dels dipòsits o de les adquisicions que el Museu ha fet recentment. Entre les obres que es podran veure podem destacar els dibuixos de Josep Berga i Boix i Josep Berga i Boada, els olis de Marian Oliveres, Josep Pujol o Marian Vayreda o les figures de faràndula olotina. L'exposició vol ser també un agraïment públic a totes les persones que desinteressadament han col·laborat a augmentar els fons del Museu.



**EN JOC. RAFEL G. BIANCHI**

Fins al 25 de maig de 2003

El punt de partida d'aquest treball esdevé un camp de joc on les línies que el delimiten s'han multiplicat per tres, talment com una taca d'oli. El resultat és un fora de registre que impossibilita el joc. És la plasmació de la desubicació en termes existencials, metàfora de la condició de la societat occidental contemporània. La lectura d'aquest treball esdevé una mirada potentment irònica. Hi ha un presentador televisiu que dóna la benvinguda a la retransmissió esportiva en català, castellà, anglès i francès que, davant la impossibilitat de retransmetre un partit que mai no es jugarà, es repeteix com un disc ratllat, fins a convertir-se en un mecanisme pertorbador i torturador. Fins i tot el marcador sembla més aviat el sistema de comprovació que utilitza l'oftalmòleg. Un dispositiu electrònic il·lumina de manera puntual i correlativa les lletres que con-





**PALAMÓS**

**MUSEU DE LA PESCA**

Plaça dels Països Catalans, s/n  
Tel. 972 601 244  
museudelapesca@palamos.org

**Moll pesquer**

Tel. 972 600 424

**PA, OLI I VI: VIURE I SENTIR LA MEDITERRÀNIA**

De l'1 de maig al 15 de juny de 2003

Exposició creada pel Museu Marítim dins el projecte Mediterrània. En aquesta ocasió es parla de l'alimentació, la cuina, el tractament dels aliments i la seva evolució com a punt de partida d'un recorregut que mostra la manera de viure i sentir a la Mediterrània, la seva expressió a través de l'estètica i la creació d'imatges ideals del món mediterrani.

**RIPOLL**

**MUSEU ETNOGRÀFIC DE RIPOLL**

Sala Abat Senjust de l'Ajuntament de Ripoll  
Plaça de l'Ajuntament, 3  
Tel. 972 701 669  
museuderipoll@museuderipoll.org

**L'ESTIUIG DEL PASTOR**

D'abril a desembre del 2003

Seguint la programació establerta mentre s'espera el desenvolupament del nou projecte museístic de Ripoll, s'ofereix la segona exposició temporal. Amb el títol de "L'Estiuig del Pastor", es tracta la vida i els costums dels pastors a muntanya durant el temps d'estiu. També es mostra l'art popular que practicaven en decoracions d'objectes de fusta. El discurs es complementa amb referències a la llana, esquelles, collars, marcadors... Amb la recreació del diorama del pla d'Anyella, gran obra escenogràfica realitzada a l'inici del Museu, avançada en el seu temps (1929), es ret homenatge als folkloristes ripollesos que impulsaren aquesta institució.

**SABADELL**

**MUSEU D'ART DE SABADELL**

C. del Doctor Puig, 16  
Tel. 937 257 747 / 937 257 144  
mas@ajsabadell.es

**ADVERTISING. INTERVENCIIONS EN L'ESPAI PÚBLIC**

Del 8 de maig al 8 de juny de 2003

Aquesta mostra és la proposta d'ACM per a 21 opus (caixes lluminoses en les quals hom col·loca cartells publicitaris, de vegades integrades en les marquesines dels autobusos) reparats per la ciutat. Vint artistes de diferents procedències (Mataró, Sevilla, Barcelona, Màlaga, Madrid, Mèxic, Colòmbia, França, Alemanya, Bèlgica, Tailàndia, Japó) participen en aquest projecte, un intent de modificar temporalment els missatges unidireccionals de la publicitat, i recuperar aquests espais com a llocs per a la reflexió, el dubte, la crítica, la paradoxa o la simple bellesa gratuïta.

**LES CARICATURES DE LLUÍS BAGARIA. COL·LECCIÓ DEL MUSEU D'ART DE SABADELL**

Fins al 13 de juliol de 2003

Lluís Bagaria és qualificat per la crítica especialitzada com el caricaturista peninsular més famós del nostre segle. La col·lecció de 90 caricatures del Museu d'Art de Sabadell, procedent del llegat de Maria Cladellas, vídua de Santiago Segura, mereix el qualificatiu d'excel·lent. S'hi pot resseguir un retrat dels personatges més importants de la cultura i de la societat barcelonina de principis de segle passat.

**GUINOVART. MEMÒRIA DEL BLAU**

Del 13 de maig al 13 de juliol de 2003

L'aniversari de Josep Guinovart (2002, 75 anys de llarga creativitat) seria una bona excusa, si calgués, per fer circular la producció d'aquest prestigiós artista internacional que sotmet la seva obra, extremament personal i singular, a un procés de constant renovació. El projecte "Guinovart. Memòria del Blau", tanmateix, ha pretès superar aquesta circumstància tan afortunada i, més enllà de retrospectives commemoratives, aprofundeix en l'última i més recent

etapa creativa (i en bona part inèdita) des d'un enfocament temàtic i monogràfic.

**MUSEU D'HISTÒRIA DE SABADELL**

C. de Sant Antoni, 13  
Tel. 937 278 555  
m.sabadell.his@diba.es

**EL POBLAMENT AL TERRITORI DE SABADELL DE LA PREHISTÒRIA A L'ANTIGUITAT TARDANA**

Exposició de llarga durada

Aquesta és una exposició temporal que dona unes línies d'informació bàsica del que van significar els períodes més reculats de la nostra història en el territori més immediat a Sabadell. Es tracta de posar les bases del que serà en un futur l'exposició permanent del Museu d'Història de Sabadell en què prehistòria, protohistòria, època ibèrica i època romana i altres períodes de la història de Sabadell i el seu entorn més proper, seran tractats amb més profunditat i incorporant les darreres novetats que l'arqueologia ha aportat amb les excavacions de Can Piteu, Can Roqueta II i Castellarnau, entre altres.

**SABADELL: 125 ANYS DE CIUTAT**

Fins al 30 d'abril de 2003

Mostra que dona una visió dels esdeveniments més rellevants que han forjat el caràcter de la ciutat que avui coneixem. S'estructura en set àmbits: *125 anys de ciutat, La vila que esdevé ciutat, La ciutat fàbrica, La ciutat democràtica, La ciutat esquarterada, Refent ciutat i l'Epíleg.*

**SITGES**

**MUSEU CAU FERRAT**

C. de Fonollar, s/n  
Tel. 938 940 364  
m.sitges@diba.es

**Sala Vaixells. Palau Maricel**

**SITGES FA 2.000 ANYS**

Fins al 4 de maig de 2003

L'exposició presenta una visió general, rigorosa, entenedora i actualitzada del resultat dels treballs arqueològics fets a la vila i rodalies en el decurs dels darrers anys, mostrant l'estat actual del coneixement del que fou l'anti-

guitat al terme municipal de Sitges. Durant l'exposició es farà el taller Els detectius del passat.

**TARRAGONA**

**MUSEU D'ART MODERN**

C. de Santa Anna, 8  
Tel. 977 235 032  
mamt@altanet.org  
http://www.altanet.org/MAMT

**GUINOVART. MEMÒRIA DEL BLAU**

Fins al 20 d'abril de 2003

L'exposició "Guinovart. Memòria del Blau", produïda pel Patronat Municipal de Cultura de Mataró, ens mostra la presència del color blau en l'obra d'aquest artista d'ençà dels anys noranta. Un dels aspectes que més criden l'atenció del Guinovart dels últims anys respecte al conjunt de la seva trajectòria anterior és la irrupció del color blau amb una força i una determinació sorprenents. No es tracta d'un simple canvi de paleta; l'obertura al blau, que es verifica en els últims anys del passat segle des de mitjan la dècada dels noranta, fa trontollar el domini gairebé absolut de l'ocre, els tons naturals de la terra en la seva obra.



**PETER BOSCH & SIMONE SIMONS. CANTAN UN HUEVO**

Fins al 4 de maig de 2003

Aquesta és una exposició on l'art se'ns presenta de la mà de la tècnica. A través d'una instal·lació en què els objectes adquireixen moviment i produeixen sons, redescobrim, mitjançant la transformació que Peter Bosch & Simone Simons generen sobre la funcionalitat objectual de certs elements d'ús quotidià, noves possibilitats en la seva interpretació. A partir d'aquesta exposició podrem



veure el món amb uns altres ulls, i sentir-lo amb una altra oïda.

**INTROMISSIÓ.**  
**12 ARTISTES AL MUSEU D'ART MODERN DE TARRAGONA**  
 Fins al 4 de maig de 2003

Amb motiu de les Jornades que es fan a Tarragona el proper mes d'abril sobre Josep M. Jujol i la seva obra, aquest Museu acull una exposició de dotze joves creadors vinculats a les marques de Tarragona que presenten un treball inspirat en la personalitat i l'obra d'aquest arquitecte tarragoní. Les obres que es presenten són de caire divers vinculades a les noves formes de creativitat plàstica: instal·lació, fotografia, vídeo, bàsicament.



**JOSÉ MEDINA GALEOTE.**  
**SAN JOSÉ SHOW YOUR WOUNDS**

Del 15 de maig al 22 de juny de 2003

En aquests moments, en què els pilars d'una societat enclaustrada en si mateixa s'esquerden per tal d'acollir nous tipus de comportaments, que ens envaeixen des dels àmbits més diversos, veiem com la nostra joventut ha perdut els models de conducta i es veu obligada a crear-ne de propis. Aquest concepte que durant segles ha estat propi de l'adolescència, ara va més enllà i el període d'incertesa sembla no tenir final. Medina Galeote es converteix, doncs, a través de les seves imatges, en el narrador de les actuacions d'aquest segment social.

**TÀRREGA**

**MUSEU COMARCAL DE L'URGELL**

C. Major, 11. Cal Perelló  
 Tel. 973 312 960  
[museu@tarrega.ddl.net](mailto:museu@tarrega.ddl.net)  
<http://goldenweb.es/museusdelleida>

**JOSEP ROCA GUARDIOLA**

Del 2 al 18 de maig de 2003

Cada any l'Ajuntament de Tàrrega i el Museu Comarcal de l'Urgell-Tàrrega organitzen una exposició i editen un catàleg dedicats a un artista targarí o urgellenc amb una trajectòria consolidada. Enguany va dedicat a l'artesà de la fusta Josep Roca Guardiola (Tàrrega, 1935), escultor especialitzat en la realització de talles, baixos relleus, marcs i mobiliari divers, i en la talla amb caràcter religiós. Les seves marededús i sants es troben arreu de Catalunya i a l'Estat espanyol, fins i tot en diferents indrets d'Alemanya i França. Destaquen en nombre de reproduccions les talles sobre la Mare de Déu de Montserrat i la Mare de Déu de Begoña del País Basc. Evidentment la seva obra es pot apreciar en diferents esglésies de Tàrrega com la parroquial de Santa Maria de l'Alba.

**TERRASSA**

**MUSEU DE LA CIÈNCIA I DE LA TÈCNICA DE CATALUNYA**

Rambla d'Egara, 270  
 Tel. 937 368 966  
[museu.mNACTEC@logiccontrol.es](mailto:museu.mNACTEC@logiccontrol.es)  
<http://cultura.gencat.es/museus/mc.tc.htm>

**VIVA MONTESA.**  
**COL·LECCIÓ PERE PERMANYER**

Fins al febrer de 2004

Exposició que mostra l'evolució de la marca Montesa a través d'una esplèndida col·lecció de motocicletes que han marcat moments decisius de la història quotidiana i esportiva del nostre país. "Viva Montesa" reuneix 70 motocicletes, més de 400 imatges fotogràfiques i objectes emblemàtics en un recorregut de 1.200 m<sup>2</sup>. En els 7 àmbits s'exposen motocicletes Montesa: la Brio de turisme, la Sprint de competició, la polivalent Impala, la Cota de trial, la Cappra de motocròs, l'Enduro de tot terreny i la Crono de carretera.

Destacades motocicletes històriques com les Villalbí, Lutetia i Pàtria que acoten els antecedents de Montesa, així com motocicletes Honda, han estat cedides pels seus propietaris especialment per a aquesta exposició.

**15 ANYS DE RESTAURACIONS AL MNACTEC**

Fins al 18 de maig de 2003

Exposició d'objectes de ciència i tècnica restaurats pel Museu de la Ciència i de la Tècnica de Catalunya (mNACTEC) durant els darrers 15 anys amb la ferma voluntat d'actuar en la conservació del patrimoni industrial català. La mostra exposa una selecció de 46 objectes restaurats de les col·leccions del museu. Els visitants podran contemplar-hi un teler de mantes, una centralita telefònica, un teler Jacquard, la maqueta de la Font Màgica de Montjuïc i objectes com la màquina de vapor "la Burra", el rellotge de fixar, la tartana i molts altres que podrà buscar per les diferents exposicions permanents.

**VII CONCURS DE FOTOGRAFIA DEL MNACTEC**

Del 21 de maig al 12 d'octubre de 2003

Exposició de fotografies fetes per alumnes del Centre de la Imatge i la Tecnologia Multimèdia, Fundació Politècnica de Catalunya per al VII Concurs de Fotografia. El tema del concurs és: "No toquis", per justificar amb imatges que l'ús d'estrís, artefactes i ginyes amb els quals convivim comporta un perill.

**MUSEU DE TERRASSA.**  
**CASTELL CARTOIXA DE VALLPARADÍS**

C. de Salmeron, s/n  
 Tel. 937 892 755  
[m.terrassa@diba.es](mailto:m.terrassa@diba.es)  
<http://terrassa.org/terrassaalmon/museus/museus.htm>

**ART-NOUVEAU EN PROJECT-ART-NOUVEAU EN PROJET**

Del 9 de maig al 22 de juny de 2003

Terrassa, representada pel Museu de Terrassa a la Xarxa Europea d'Art Nouveau, inaugurarà, a la Sala Muncunill, aquesta exposició itinerant que recorrerà fins al 2006 les diferents ciutats europees que formen part de la

Xarxa. S'hi mostraran exemples en cada una d'aquestes ciutats del modernisme desaparegut, del poc conegut i exemples de projectes que no es van arribar a fer mai o que, per negligència, s'han abandonat. La mostra permetrà així conèixer el modernisme català i el que es feia arreu d'Europa i que rep diferents noms: *art nouveau*, *jugendstil*, *sezession*, *mackintosh* o *liberty*. Durant el mes de maig, i aprofitant l'exposició, s'oferirà a les escoles el Mes d'Estudi del Modernisme Europeu, un programa educatiu per apropar el patrimoni d'art nouveau al públic escolar.

**TERRASSA FA UN MILIÓ D'ANYS**

Del 15 de maig de 2003 al 29 de febrer de 2004

Exposició del jaciment paleontològic, anomenat Cal Guardiola, descobert durant unes obres d'excavació d'un edifici, prop del torrent de Sant Pere. Les restes paleontològiques, les més espectaculars de les quals consistien bàsicament en grans fragments vegetals i ossos de grans mamífers en un estat de conservació excepcional, dades entre 1.2 i 0.8 milions d'anys (Pleistocè inferior) es poden considerar de les més riques i interessants del Pleistocè a Catalunya. La mostra es desenvolupa en dos espais: el Museu de Terrassa, al Castell Cartoixa de Vallparadís, i el mateix Parc de Vallparadís, ambdós molt propers al context del jaciment i amb una estreta relació visual i espacial.

**CENTRE DE DOCUMENTACIÓ I MUSEU TÈXTIL DE TERRASSA**

C. de Salmeron, 25  
 Tel. 937 315 202 / 937 314 980  
[info@cdmt.es](mailto:info@cdmt.es)  
<http://www.cdmt.es>

**L'INTERIOR DEL 1900.**  
**FOTOGRAFIES D'ADOLF MAS**

Fins al 31 de maig de 2003

La mostra se centra exclusivament en la figura de Mas com a fotògraf, i en les seves imatges d'interiors on el tèxtil és el protagonista excepcional. És, doncs, una passejada per cent interiors, alguns dels quals corresponen a cases d'arquitectura exterior de les quals és ben coneguda, d'altres, a edificis actualment desapareguts. La majoria de les fotos



no s'havien exposat ni publicat mai i s'han pogut identificar gràcies a un buidatge exhaustiu i sistemàtic de l'Arxiu Mas. Hi són representats els principals arquitectes del modernisme com Domènech i Montaner, Gaudí, Puig i Cadafalch... El muntatge es completa amb una projecció en 3D i un programa informàtic que permet al visitant de moure's per dins les imatges, com si es passéssis realment pels espais fotografiats.

### RASTRES

Fins al 31 de maig de 2003

Mostra de les últimes tendències creatives en art contemporani, protagonitzada per sis artistes vinculats al FAD: Assumpció Espada, Melcior Martí, Anne Moreno, Teresa Pla, Teresa Rosa Aguayo, Mariona Sanahuja i l'artista convidada Karla de Ketelaere. Cada un dels artistes presenta les seves visions, a través de tècniques i materials molt diversos: shibori, collage, sprang, teixit, pintura...

### LA COLÒNIA GÜELL: TEIXITS DE LLUM

A partir del 29 d'abril de 2003

Gràcies a la relació d'Antoni Gaudí amb Eusebi Güell i a l'obra arquitectònica que n'ha quedat, la Colònia Güell té un significat especial dins del modernisme català. Aquesta exposició ens apropa al paisatge, l'arquitectura i els homes de la colònia però també a un aspecte que generalment s'oblida: la producció tèxtil. Les fotografies de Josep Cots i de Vicenç Santamaria acompanyen una sèrie de llibres mostraris representatius dels dissenys fabricats a Can Güell.

### JOSEP PALAU I OLLER, DEL MODERNISME A L'ART DÉCO

A partir de juny de 2003

Aquesta exposició s'emmarca dins del Programa Permanent de Recerca del Tèxtil Modernista iniciat pel Centre de Documentació i Museu Tèxtil, de Terrassa. Josep Palau Oller (1888-1961), pare de Josep Palau i Fabre, va ser un personatge polifacètic: dibuixant, dissenyador tèxtil, fabricant de joguines, decorador d'interiors i pintor. Va començar a treballar al final de l'etapa modernista i va evolucionar cap a l'art *déco* i el racionalisme. La

present mostra aplega la tasca de Palau Oller com a dissenyador tèxtil, desplegada durant la segona dècada del segle passat i que marca un punt d'inflexió estilístic; inclou 250 dibuixos originals per a teixits i estampats, alguns dels quals van ser fets en col·laboració amb el pintor Josep Mompou. A més dels dissenys, també es mostren projectes per a joguines així com algunes peces de mobiliari.

### VALLS

#### MUSEU DE VALLS

Pg. dels Caputxins, 18  
Tel. 977 606 654  
museu.valls@altanet.org  
<http://www.museu-valls.altanet.org>

#### L'ART A VALLS. DE LA POST-GUERRA A L'ACTUALITAT

Maig i juny de 2003

Per primera vegada es fa una exposició amb la voluntat de donar una visió general de l'art a Valls en els últims 60 anys. A partir dels artistes que van ser referència a Valls, com Jaume Mercadé, Eduard Castells o Josep Busquets, s'explica quina influència i maestratge van tenir sobre el conjunt d'artistes locals. L'exposició també recull l'obra dels artistes més joves fins arribar a l'actualitat.

### EL VENDRELL

#### MUSEU DEU

Pl. Nova, 6  
Tel. 977 666 308  
museudeu@elvendrell.net  
<http://www.elvendrell.altanet.org/ajtms/vendrell/museudeu.htm>

#### TRESORS RESERVATS. ESPLENDORS DE L'ART CRISTIÀ

Fins al 22 de juny de 2003

Amb "Tresors Reservats: Esplendors de l'Art Cristià" el Museu Deu vol contribuir a difondre part del seu patrimoni tot exposant un conjunt de peces d'art religiós que fins ara estaven situades a la reserva i que es mostren sota un fil conductor molt concret: escenes de la passió de Jesucrist. L'exposició està dividida en cinc àmbits o espais on es representen tot un conjunt de peces d'orfebria, talles de fusta i indumentària religiosa amb textos que recullen diferents interpretacions de les peces exposades.

### VILANOVA I LA GELTRÚ

#### BIBLIOTECA-MUSEU VÍCTOR BALAGUER

Av. de Víctor Balaguer, s/n  
Tel. 938 154 202  
museubalaguer@terra.es  
<http://www.eupvg.upc.es/eupvg/ajunta/balaguer.htm>

#### B. GALOFRE

Del 10 d'abril al 31 de maig de 2003

Exposició antològica d'aquest pintor de Reus, nebot del pintor romàntic Josep Galofre, seguidor de les traces de Marià Fortuny. Com molts altres catalans del moment viatjà a Roma, on arribà el 1874, l'any en què moria, ben prematurament, Fortuny. Galofre entrà amb molt bon peu al mercat internacional de l'art i connectà amb les exigències i els gustos dels grans marxants. La mostra presenta obres procedents en la major part del Museu Salvador Vilaseca de Reus, més quatre peces del Víctor Balaguer.

#### JOAQUIM MIR

Del 12 de juny al 14 de setembre de 2003

Mostra de 142 dibuixos de Mir, fets en etapes diferents amb més presència de la fase del camp de Tarragona, quan arran de l'accident que pateix a Mallorca és ingressat a l'institut psiquiàtric Pere Mates de Reus. Aquesta etapa, en què pinta els pobles de Maspujols i l'Aleixar i els paisatges secs i ventosos del Camp de Tarragona, és sens dubte el període més agosarat estilísticament i amb una gran valentia pel color. En el cas del dibuix, faceta altrament inèdita, poc coneguda i poc exposada, el color no hi és, però sí el nervi.

#### MUSEU DEL FERROCARRIL

Pl. d'Eduard Maristany, s/n  
Tel: 938 158 491  
fumvu01@ffe.es  
<http://www.ffe.es>

#### EL VIATGE: DE LA REALITAT A LA FICCIÓ

Del 26 d'abril al 31 d'agost de 2003

Els artistes Isabel Jover, César Reglero i Gustavo Fernández ens transmeten la fantasia d'un viatge des de la mirada somniadora amb què un viatger contempla el paisatge des de la finestra

d'un tren. Pintures, escultures i un espectacular muntatge extern representen un viatge iniciàtic.

### VILASSAR DE MAR

#### MUSEU DE LA MARINA DE VILASSAR

Av. d'Eduard Ferrés, s/n  
Tel. 937 502 121  
museudelamarina@hotmail.com

#### NO A LA GUERRA

Del 27 abril al 9 maig de 2003

"No a la guerra" és, avui, un crit unànime. Tots som la veu dels qui no en tenen cridant la paraula PAU. La col·lecció de cartells de la Guerra Civil de Tàrio Rubio Cuevas, membre de la Quinta del Biberó, internat en 4 camps de concentració i 9 presons, té noms com Carles Fontserè, Helios Gómez, Obiols, Josep Renau, Michel Adam, Aleix Hinsbergen, Rafael Tona, Ponsa, Marcel·lí Porta, Lluís Perrotes, etc. Aquesta col·lecció s'exposarà complementada amb la reconstrucció de la instal·lació de l'artista Josep Tenas (malauradament mort l'any 1996) realitzada l'any 1994, amb una forta càrrega poètica i alhora de denúncia. Altres activitats de participació ciutadana complementaran aquests actes.

#### FOC BLAU, CERÀMIQUES DE CONXA MATEU

De l'11 de maig a l'1 de juny de 2003

Aquesta ceramista de llarga experiència, nascuda a Catalunya però instal·lada de fa anys a Mallorca, exposa un conjunt d'obres sòlides, ben fetes, arrelades a la terra i amb una ferma càrrega poètica. La seva activitat d'artista i creadora, que es palesa en un extens currículum d'exposicions, es complementa també amb una clara implicació social, treballant a favor de sectors socials poc afavorits. "Foc Blau" defineix aquesta essència quasi ritual del ceramista.



## ACTIVITATS CAP DE SETMANA

- **Museu d'Arqueologia de Catalunya.** Barcelona. Tallers de teatre, màgia, contes, visites comentades. Diumenges fins a maig i d'octubre a desembre.
- **Museu d'Art Contemporani de Barcelona:** *La finestra oberta, Hàbits i habitatges* i *Primera Matèria*. Diumenges al matí per a escolars de 6 a 12 anys.
- **Museu de les Arts Decoratives.** Barcelona. *Els dissabtes familiars: Muntem la casa amb estris suggestius* i *La casa dels somnis: omple-la de realitats*.
- **Museu de Ceràmica.** Barcelona. Dissabtes familiars: *Muntem la casa: amb rajoles pintades* i *La casa dels somnis: modela-hi el teu món*.
- **Museu Marítim.** Barcelona: *Sirenes* i *Història d'estrelles*. Activitat per a públic familiar.
- **Museu Tèxtil i d'Indumentària.** Barcelona. *Muntem la casa: amb artefactes teixits*, per a escolars de 6 a 9 anys i dissabtes familiars.
- **Museu de Zoologia.** Barcelona. Tallers i visites per a famílies els diumenges.
- **Museu Casa Verdaguier.** MHCB. Vallvidrera. Barcelona. *Apropa't a Verdaguier* i *Verdaguier i Maragall*.
- **Museu del Cinema.** Girona. Visites guiades.
- **Museu d'Art de Girona.** Visites guiades concertades.
- **Museu de Mataró.** Dissabtes a la tarda: visites guiades al museu i a la vil·la romana de Torre Llauder per a grups.
- **Museu d'Art de Sabadell:** 1r diumenge de cada mes: visita guiada a la Casa Turull i les exposicions temporals.
- **Museu Romàntic, Can Llopis.** Sitges. Visites teatralitzades. *Pel forat del pany:* el 2n i 4t diumenge de mes. Fins a juny.
- **Museu de la Ciència i de la Tècnica de Catalunya:** Visites teatralitzades i demostracions gratuïtes entorn la temàtica del museu.
- **Museu d'Arqueologia de Catalunya.** Ullastret. Visites guiades per l'Indiketa 1r diumenge de mes d'abril fins a setembre.

## EXPOSICIONS ITINERANTS EN DISPONIBILITAT

- **El Laboratori de la Joieria 1940-1990.** Es mostra el vessant més experimental de la joieria catalana en els últims 50 anys, i està formada per 120 peces de 32 creadors. Museu de les Arts Decoratives de Barcelona. Contacte: Mònica Gaspar. Tel. 932 805 024.
- **Imatges Castelleres.** Exposició en què 13 fotògrafs de premsa donen la seva visió sobre el fet casteller, amb 57 fotografies de gran format. Museu de Valls. 45 m<sup>2</sup>. Contacte: Jordi París. Tel. 977 606 654.
- **Les Nostres Roques: una Visió Insòlita.** Exposició de caràcter divulgatiu amb fotomicrografies a gran format de roques, que ens introdueix al món de la petrologia d'una manera simple i atractiva. Museu de Geologia de Barcelona. 90 m<sup>2</sup>. Tel. 933 101 138.
- **Imatges Invisibles.** Mostra de fotografies de la natura, a partir de diferents minerals, roques i fòssils de les col·leccions del museu. Museu de Geologia de Barcelona. Tel. 933 101 138.
- **El Montserrat de Jaume Muxart.** Selecció d'una vintena d'obres de la sèrie Montserrat, amb olis dels anys 1997-1998. Museu de Martorell i Museu de Montserrat. 38 m lineals. Contacte: Ferran Balanza. Tel. 937 753 254.
- **La Il·lustració de la Natura.** Exposició artísticocientífica que mostra les representacions que l'home ha fet al llarg del temps sobre la natura i els animals. Museu de Zoologia de Barcelona. Tel. 933 196 912.
- **L'Interior del 1900.** Fotografies d'Adolf Mas. Mostra d'un centenar de fotografies centrades exclusivament en la figura de Mas com a fotògraf, i en les seves imatges d'interiors. Adaptable a espais a partir de 150 m<sup>2</sup>. Contacte Neus Grau. Centre de Documentació i Museu Tèxtil de Terrassa. Disponible a partir de juny.
- **Història del Ferrocarril.** Exposició de gravats, maquetes i objectes representatius de la història del ferrocarril. Museu del Ferrocarril. Adaptable. Contacte: Rafael Julián. Tel. 915 068 335, a/e rjgarcia@ffe.es



COL·LECCIONS OBERTES AL PÚBLIC

<b>AGRAMUNT</b>		
<b>Espai Guinovart</b> Pl. del Mercat, s/n. Tel. 973 390 904	<b>EXPOSICIÓ D'OBRA GRÀFICA INTERNACIONAL</b>	Fins al 30 d'abril de 2003
	<b>MARIA HELGUERA. PERDER LA CABEZA</b>	Fins al 30 d'abril de 2003
	<b>GUINOVART: L'OU ÉS L'ESPERANÇA.</b>	Del 15 de juny al 24 d'agost de 2003
<b>ALCOVER</b>		
<b>Museu Municipal d'Alcover</b> C. de la Costeta, 1-3. Tel. 977 846 452	<b>EL NOU LOGOTIP DEL MUSEU MUNICIPAL D'ALCOVER</b>	Fins al 20 d'abril de 2003
	<b>SOM DIABLES: LA CARA FOSCA DE LA FESTA</b>	Del 9 maig al 23 juny de 2003
<b>BANYERES DEL PENEDÈS</b>		
<b>Museu Josep Cañas</b> C/ Bisbe Sanahuja, 33. Tel. 977 670 802	<b>EL LLEGAT DE JOSEP CAÑAS</b>	Llarga durada
<b>BARCELONA</b>		
<b>Casa Taller Durancamps</b> Av. Diagonal, 407, entl. Tel. 934 153 911	<b>EXPOSICIÓ ENTORN DEL PINTOR RAFAEL DURANCAMPS</b>	Llarga durada
<b>Centre d'Art Santa Mònica</b> Rbla. Santa Mònica, 7. Tel. 933 162 814	<b>RON ARAD. PRENDRE'S LLIBERTATS</b>	Fins a l'1 de juny de 2003
<b>Centre de Cultura Contemporània de Barcelona (CCCB)</b> C. de Montalegre, 5. Tel. 933 064 100	<b>FANTASIES DE L'HAREM I NOVES XAHRAZADS</b>	Fins al 18 de maig de 2003
	<b>1899-1988 TARRADELLAS O LA REIVINDICACIÓ DE LA MEMÒRIA</b>	Fins al 25 de maig de 2003
<b>Centre Cultural Caixa Catalunya La Pedrera</b> C. de Provença, 261-265. Tel. 934 845 995	<b>VASSILY KANDINSKY</b>	Del 3 de juny al 24 de setembre de 2003
<b>CaixaForum</b> Av. Marquès de Comillas, 6-8. Tel. 934 768 600	<b>REGNES DE NÚBIA. SUDAN DE L'ANTIGUITAT.</b>	Fins al 31 d'agost de 2003
	<b>LA FOTOGRAFIA A ESPANYA EN EL SEGLE XIX</b>	Fins al 6 de juliol de 2003
	<b>COL·LECCIÓ D'ART CONTEMPORANI</b>	Del 20 de maig al 16 de novembre de 2003
<b>Centre de Documentació i Museu de les Arts Escèniques</b> Pl. Margarida Xirgú, s/n. 932 273 900	<b>QUARANTA ANYS DE JOGLARS</b>	Llarga durada
<b>Fundació Francisco Godia</b> C. València, 284, pral. Tel. 932 72 31 80	<b>ÀFRICA. COL·LECCIONS PRIVADES DE BARCELONA</b>	Fins al 30 de juny de 2003
<b>Museu Barbier Mueller d'Art Precolombí</b> C. Montcada, 12-14., Tel. 933 104 516	<b>EL MÈXIC PRECOLOMBÍ VISITAT PER PETRUS AALDERINK</b>	Llarga durada
<b>Museu de la Ciència de la Fundació "la Caixa"</b> Pg. de Sant Joan, 108. (seu provisional) Tel. 932 126 050	<b>RESTES I RASTRES. DELS NOSTRES ASTRES I ANCESTRES</b>	Fins a finals de l'any 2003
	<b>RETRATS DE L'UNIVERS</b>	Fins al 30 de juny de 2003
<b>Palau de la Virreina</b> La Rambla, 99. Tel. 933 017 775	<b>GENERACIÓ 2003. PREMIS I BEQUES D'ART DE CAJA MADRID</b>	Fins al 27 d'abril de 2003
	<b>ALE JOP! DISSENYS, ENGINYS I REMEIS. ANY DEL DISSENY 2003</b>	De l'abril al maig de 2003



<b>Palau Moja. Sala Verdaguer</b> La Rambla, 118. Tel. 933 162 740	<b>SUBIRACHS. VOLUMS, TEXTURES, SÍMBOLS. OBRES DE 1953 A 2002</b>	Fins a l'11 de maig de 2003
<b>GIRONA</b>		
<b>Sala Girona de la Fundació "La Caixa"</b> C. Sèquia, 5. Tel. 902 223 040	<b>TRANSVISUAL GIRONA.</b>	Del 23 d'abril a l'1 de juny de 2003
	<b>KUBRIL. STILL MOVING PICTURES</b>	Del 19 de juny al 27 de juliol de 2003
<b>GRANOLLERS</b>		
<b>Centre Cultural de la Fundació "la Caixa"</b> Joan Camps, 1. Tel. 938 600 447	<b>XOCOATL, ALIMENT DELS DÉUS</b>	Fins a l'1 de juny de 2003
<b>LLEIDA</b>		
<b>Centre Cultural de la Fundació "La Caixa"</b> C. Blondel, 3. Tel. 902 223 040	<b>TUAREG. NÒMADES DEL DESERT.</b>	Del 6 de maig al 15 de juny de 2003
<b>MOLLET DEL VALLÈS</b>		
<b>Museu Abelló. Fundació Municipal d'Art</b> C. de Berenguer III, 122. Tel. 935 445 099	<b>JOAN BROSSA. POEMES VISUALS. POEMES OBJECTE</b>	Fins al 30 d'abril de 2003
	<b>ABELLÓ A RÚSSIA</b>	Fins al 30 d'abril de 2003
	<b>QUI SOM? FOTOGRAFIES DE JUDITH VIZCARRA</b>	Del 8 de maig al 14 de setembre de 2003
	<b>CICLE: L'APARADOR. GABRIEL TORRES / JAVIER TILES</b>	Del 24 de juny al 14 de setembre de 2003
<b>PREMIÀ DE DALT</b>		
<b>Museu de Premià de Dalt</b> Riera de St. Pere, 88. Tel. 937 548 325	<b>ELS COLORS DE LA GUERRA</b>	Del 16 de maig al 14 de setembre de 2003
<b>RODA DE TER</b>		
<b>Museu de Premià de Dalt</b> Riera de St. Pere, 88. Tel. 937 548 325	<b>METALLS DE L'ESQUERDA: EINES I OBJECTES METÀL·LICS IBÈRICS I MEDIEVALS</b>	Fins al 28 de setembre de 2003
	<b>DESPERTA FERRO! GUERRA, VIDA QUOTIDIANA, COMERÇ I TREBALL A L'ESQUERDA.</b>	Fins al 29 de setembre de 2003
<b>RUBÍ</b>		
<b>Ecomuseu Urbà. El Castell</b> C. del Castell, 35. Tel. 935 887 574	<b>PRIMER DE MAIG A BARCELONA</b>	Fins al 18 de maig de 2003
	<b>QUADRES DE LES TERTÚLIES LITERÀRIES</b>	Del 20 de maig a l'1 de juny de 2003
	<b>GEGANTS I ESBARTS</b>	Del 21 de juny al 6 de juliol de 2003
	<b>EXPOSICIÓ DELS CARTELLS DE FESTA MAJOR</b>	Del 25 de juny al 13 de juliol
<b>TARRAGONA</b>		
<b>Centre Social i Cultural de la Fundació "La Caixa"</b> C. Cristòfor Colom, 2. Tel. 902 223 040	<b>ELLEN AUERBACH</b>	Del 7 de maig al 22 de juny de 2003
<b>TREMP</b>		
<b>Museu Comarcal de Ciències Naturals</b> Pg. del Vall, 13. Tel. 973 653 470	<b>HUMANS, ELS PRIMERS POBLADORS DE LA TERRA</b>	Fins al 25 de maig de 2003
<b>VIC</b>		
<b>Centre Cultural de la Fundació "la Caixa"</b> C. de l'Arquebisbe Alemany, 5. Tel. 938 833 279	<b>DISSENYADORS PER A UN MITE. HOMENATGE A TOULOUSE-LAUTREC</b>	Del 16 d'abril a l'1 de juny de 2003



## FORMACIÓ

- Curs: *Viatgers del passat: turisme i cultura, història i patrimoni*. 15 sessions entorn a temes de turisme cultural i de divulgació del patrimoni. **Museu d'Història de Catalunya**. Els dimecres de maig.

## TROBADES PROFESSIONALS

- VI Jornades d'Arqueologia Industrial de Catalunya. Lleida. Dies 3, 4 i 5 d'abril de 2003. Informació: [www.lleida.org](http://www.lleida.org)
- Jornades Europees del Patrimoni a Catalunya. Dies 27 i 28 de setembre de 2003, organitzades per l'Oficina de Gestió de Monuments, l'Associació de Municipis i Comarques i la Federació de Municipis de Catalunya. Inscripció fins al dia 9 de maig de 2003. Informació a: <http://cultura.gencat.net/monum/jornades.htm>
- Seminari Ecologia Urbana. Biblioteca Pública Pompeu Fabra. Can Palauet. Mataró. Del 13 de maig al 5 de juny de 2003

## PUBLICACIONS

- *La Roca de Xeix*. Revista del Museu Municipal de Nàutica del Masnou, amb l'estudi monogràfic "Base documental per a un diccionari dels marítims del Masnou (s. XVIII-XIX)" de Rosa Almuzara.
- Fèlix Mestres i Borrell, pintor. Exemplar núm. 10 de la col·lecció catàlegs del Museu de Terrassa i el Butlletí informatiu *Merlet* núm. 19

## TALLERS

- *Oficis tradicionals, El joc tradicional, El pomari, La castanyada*. **Museu Etnològic del Montseny**. La Gabella. Arbúcies.
- *Arqueologia Romana*. **Museu de Badalona**. Tel. 933 841 662.
- *Muntem la casa: amb estris suggestius*, per a escolars de 6 a 9 anys. *La casa dels somnis: omple-la de realitats*, per a escolars de 3 a 6 anys. **Museu de les Arts Decoratives**. Barcelona.
- Tallers didàctics i visites per als escolars. **Museu d'Arqueologia de Catalunya**. Centre d'Arqueologia Subaquàtica. Tel. 972 206 631.
- *Muntem la casa: amb rajoles pintades*, per a escolars de 6 a 9 anys. Per a adults: *Trencadís i reciclatge*. Museu de Ceràmica. Barcelona.
- *El diosero*: treball en fang, en idees i en valors; Fer contes, inspirant-nos en les cultures. **Museu Etnològic**. Barcelona.
- **El MNAC**: tallers sobre el seu patrimoni museístic adreçats a mestres i particulars.
- Contes amb la Polsina: *Temps era temps...* i *La Polsina viatja pel temps. Una aventura per la història, A la xarranca!*. **Museu d'Història de Catalunya**. Barcelona.
- Tallers entorn el patrimoni històric de la ciutat. El **Museu d'Història de la Ciutat**. Barcelona.
- Tallers: *Elaboració de paper artesà i reciclat i Aprenentatge i pràctiques en l'elaboració i l'ús d'eines prehistòriques*. **Museu Molí Paperer de Capellades**.
- Tallers i itineraris per a grups escolars: *Retalls d'història als carrers de Cardedeu*. **Museu Arxiu Tomàs Balvey**.
- *Els remeis de l'àvia i Il·luminar quan no hi havia electricitat*. **Museu de la Vida Rural**. L'Espluga de Francolí.
- Visites i tallers de ciències socials i naturals per a grups escolars al Museu i a les Mines Prehistòriques de Gavà. **Museu de Gavà**.
- *Cicle Contes i llegendes de Girona*. **Museu d'Història de la Ciutat**. Girona.
- *Treballem la pell, L'aigua i la tècnica i Wayang-kulit, els titelles del Museu* **Museu Comarcal de l'Anoia i de la Pell d'Igualada**.
- *Experimentem amb l'art, El retaule barroc, Fem d'arqueòleg*. **Museu Comarcal de Manresa**.
- *Els romans: Ave Valeri, L'ésser humà i el mar, La Prehistòria, L'art de navegar*. **Museu Municipal de la Nàutica del Masnou**.
- *Una ciutat medieval: Montblanc, La Conca Antiga, La Conca Medieval, Els oficis de la Conca* per al públic escolar. **Museu Comarcal de la Conca de Barberà**. Montblanc.
- Activitats adreçades a mestres i alumnes entorn de les col·leccions. **Museu d'Art de Sabadell**.
- *Teixint; Xip-xap al safareig; Un pou en una maleta. El pou de Glaç de Sant Oleguer; Sabadell: aigua i entorn. Taller a la Torre de l'aigua; Un campanar per descobrir*. **Museu d'Història de Sabadell**.
- *Apropa't a la història i Coneguem la natura* adreçats al públic escolar. **Museu Torre Balldovina**. Santa Coloma de Gramenet.
- *Pintem com els modernistes i 400 històries per a jugar i aprendre*. **Museu Cau Ferrat**. Sitges.
- Al Museu Arqueològic. Tarragona: *Divertim-nos amb els romans!, Per Júpiter, entrarem a l'Olimp?, Retrobem-nos a Tàrraco, Vine al Museu i queda't de pedra!, Posa ordre a l'Olimp i Encaixa la Història!*. A la Vil·la romana dels Munts (Altafulla): *Caius i Faustina et conviden a la vil·la*. A la **Vil·la romana de Centelles** (Constantí): *Al taller de Terenci Càndid*.
- *La primavera al Museu Episcopal de Vic*, per a escolars de 5 a 12 anys. *Llegim els símbols*; percepció, reflexió i producció. **Museu Episcopal de Vic**.
- *Tren Didàctica activa*. **Museu del Ferrocarril**. Dirigits als nivells educatius d'infantil i primària.