



**EXPOSICIONS  
EN OFERTA DE  
L'ARXIU FOTOGRÀFIC DEL  
CENTRE EXCURSIONISTA  
DE CATALUNYA**

**MIRALLS DEL CEL**

**LES AUTOCROMES, FOTOGRAFIES EN COLOR  
EN EL PRIMER TERÇ DEL SEGLE XX**

**ELS PIRINEUS I LA FOTOGRAFIA**



## **MIRALLS DEL CEL**

L'Arxiu Fotogràfic del Centre Excursionista de Catalunya (AF-CEC) consta de centenars de milers de fotografies realitzades entre 1886 i els nostres dies. El llistat de temes és molt extens i va més enllà del que hom pot imaginar que acull un centre excursionista. Davant el gran nombre d'imatges que acull l'Arxiu, aquesta exposició s'ha centrat en un període concret, des de finals del segle XIX fins als anys trenta del segle XX. En aquest període els canvis socials i tecnològics van ser prou significatius perquè les imatges puguin donar-ne testimoni. El conjunt de l'exposició s'ha escollit de manera que les imatges descriuen o interpreten les activitats, els paisatges i les persones amb una bona tècnica fotogràfica i expressivitat<sup>1</sup>. L'exposició va ser organitzada per la Fundació "la Caixa" conjuntament amb l'AF-CEC.

### **ELS AUTORS**

Els sis fotògrafs presents a la mostra van ser força prolífics: Lluís Marià Vidal i Carreras (Barcelona 1842-1922), Juli Soler i Santaló (Barcelona 1865-1914), Josep Maria Cò i de Triola (Barcelona 1884-1965), Carles Fargas i Bonell (Barcelona 1884-1942) Francesc Blasi i Vallespinosa (Valls 1895- Barcelona 1951) i Ignasi Canals i Tarrats (Barcelona 1896-1986). L'únic fotògraf professional va ser J. M<sup>a</sup> Cò, que es va dedicar a la fotografia esportiva tot i que la resta van destacar com a grans aficionats.

### **CARACTERÍSTIQUES DE L'EXPOSICIÓ**

El material consta d'unes 80 imatges amb fotografies del Principat i de les Illes Balears. En tots dos casos les fotografies estan en marcs de 50 x 60 cm que cal subjectar amb dos cables, i que fan aproximadament 60 m lineals.

### **CONDICIONS**

L'exposició és gratuïta, amb les despeses de transport i assegurança (valor aproximat del material: 2.500 €) a càrrec de l'entitat acollidora, que pot contractar el servei de les empreses que consideri

---

<sup>1</sup> Text extret del catàleg de l'exposició i realitzat per en Manuel Úbeda.

oportunes o, alternativament, comprometre's per escrit a abonar qualsevol desperfecte que pugui produir-se. El muntatge el realitzarà el personal de l'AF-CEC, per la qual cosa s'hauran d'abonar les dietes i el desplaçament. El desmuntatge pot ser realitzat per l'entitat acollidora.



**Figura 1**  
Traient suro. Agullana. 1891.  
*Autor: Ll. M. Vidal*



**Figura 2**  
Excursionista al castell de Centelles. 1917.  
*Autor: I. Canals.*



**Figura 3**  
Boxa a "La Rabassada". 1912.  
*Autor: J.Mª Cò i de Triola*



**Figura 4**  
Academia Blanca II. 1920.  
*Autor: C. Fargas.*



**Figura 5**  
Montsià. 1932.  
*Autor: F. Blasi.*



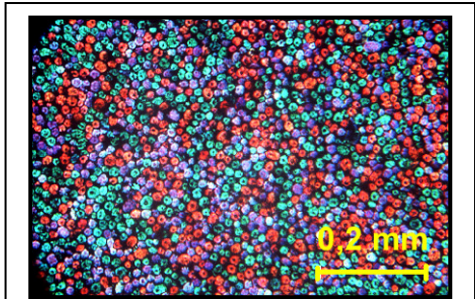
**Figura 6**  
Excursionistes al Mont Saliente. 1920.  
*Autor: I. Canals.*

## LES AUTOCROMES, FOTOGRAFIES EN COLOR EN EL PRIMER TERÇ DEL SEGLE XX

El 10 de juny de 1907, tres anys després d'haver-lo mostrat a l'Acadèmia de les Ciències de París, els germans Lumière van presentar en un acte multitudinari un material fotogràfic que permetia obtenir directament fotografies en color: les autocromes. Fins aquell moment, els procediments que existien eren molt complexos o proporcionaven imatges de baixa qualitat, desavantatges que feien que la gran majoria de les fotografies en color ho fossin perquè s'havien acolorit a mà aplicant-hi pigments.

Els fonaments del funcionament de les autocromes ja feia temps que havien estat postulats. Uns cent anys abans, T. Young publicà la Teoria de la síntesi additiva com a mecanisme per a la visió en colors, i en feia poc més de trenta, que diferents autors havien proposat sistemes basats en aquesta teoria per tal d'obtenir fotografies en color.

La superació d'alguns entrebancs tècnics ja havia permès, a finals del segle XIX, que es fabriqués un material similar a les autocromes, però fou la publicació, el 1899, d'un procés químic que proporcionava una imatge positiva a partir de les plaques exposades a la llum i un nou disseny de l'estructura del material que donava color a les



**Figura 7**  
Imatge al microscopi d'una autocroma.  
La barra indica l'ampliació.

imatges, el que va afavorir la invenció de les autocromes. La creació dels germans Lumière permetia obtenir transparències en color mitjançant una retícula formada per grans de fècula de patata d'uns 0,015 mm de diàmetre (Figura 7), grans que, abans d'ésser mesclats per tal de formar la retícula, s'havien tenyit amb un dels tres colors primaris: vermell, verd o blau.

Ràpidament, atesa la relativa senzillesa del seu ús i els bons resultats que proporcionaven, les autocromes foren emprades per alguns professionals. L'elevat preu d'aquest material, però, féu

que la seva utilització per part del afeccionats fos força limitada. Aquest fet, juntament amb la ràpida aparició de sistemes similars, i la invenció de procediments fotogràfics en color basats en la síntesi substractiva a la dècada dels



**Figura 8**

Autocroma estereoscòpica de 6x13 cm que permet la visió de la imatge en relleu. 1925.

Autor: Manuel Pinilla Campoamor.

anys trenta, fa que en l'actualitat sigui poc freqüent d'observar autocromes i que, consegüentment, s'hagi generalitzat la idea que, a principis del segle XX, no existia la fotografia en colors. Aquesta exposició constitueix una oportunitat única de comprovar que la fotografia en colors ja era possible prop de cent anys enrera. L'exposició també permet de recórrer un procés que, iniciat a partir d'una hipòtesi científica, va permetre aplicar a la pràctica allò que avui dia ens sembla absolutament normal: enregistrar el nostre entorn en colors.

## **ELS AUTORS**

Més del 90 % de les fotografies de l'exposició correspon a autocromes que provenen de l'Arxiu Fotogràfic del Centre Excursionista de Catalunya, on n'hi ha poc més d'un miler de diferents autors: Francesc Blasi i Vallespinosa (1895-1951), Manuel Genovart i Boixet (1895-1980), Manuel Pinilla Campoamor (1881-1962), Carles Fargas i Bonell (1884-1942), Andreu Bonaventura i Solà, i Ferran Damians i Recoder (?-1945). Aquest important llegat està format per fotografies que abasten les temàtiques més variades, ja que, en funció de l'autor, podem trobar des de natures mortes i retrats, fins a fotografies de Chicago, salts d'aigua del Monasterio de Piedra, a l'Aragó, o persones passejant per les platges de Cadaqués. D'altra banda, l'exposició també incorpora una mostra de les 16 autocromes conservades a l'Institut Amatller d'Art Hispànic que foren realitzades per Antoni Amatller i Costa (1851-1910 i per Adolf Mas i Ginestà (1861-1936). El conjunt d'aquest llegat comprèn retrats familiars i diferents indrets de Catalunya.

## **CARACTERÍSTIQUES DE L'EXPOSICIÓ**

L'exposició consta de diferents apartats: en primer lloc de 60 reproduccions en paper d'autocromes de Catalunya i d'arreu del món (en marcs de 30x40 cm) que abasten uns 25 m lineals. També s'inclouen 5 cartells (70x100 cm) explicatius de les col·leccions, de les hipòtesis científiques de la visió en colors, i del procés de fabricació de les autocromes. En funció de la seguretat dels locals s'inclouen un aparell que permet experimentar amb la síntesi additiva de la llum i material d'època (una càmera estereoscòpica, dos visors estereoscòpics, una autocroma 6x13 cm, una capsa d'autocromes de 9x12 cm, instruccions originals per al revelatge de les autocromes, i revistes d'època amb reproduccions d'autocromes). Si es considera interessant, també es pot realitzar una conferència on es comenten els aspectes tècnics i històrics al voltant de les autocromes i dels autors de les fotografies (preu a convenir, a més del desplaçament i, si cal, les dietes). La durada és d'uns 40 minuts i s'acompanya d'una projecció (en cas necessari aportem el projector i el PC). A més, temin fulletons explicatius en català, castellà i anglès i les versions *pdf* de dos articles publicats a la revista del CEC on s'expliquen amb detall els aspectes històrics i tècnics de les autocromes, i les nostres col·leccions.

## **CONDICIONS**

L'exposició és gratuïta, amb les despeses de transport i assegurança a càrrec de l'entitat acol·lidora de l'exposició, que pot contractar el servei de les empreses que consideri oportunes. El valor de tot el material (reproduccions, aparell de llums, cartells i material d'època) és d'uns 5.000 € En el cas que la sala d'exposicions no tingui les mesures de seguretat adients, l'exposició podrà constar només de les reproduccions de les imatges, els cartells, i la caixa de llums per la qual cosa l'entitat hauria d'assegurar únicament el seu valor (uns 1.500 €) o, alternativament, comprometre's per escrit a abonar qualsevol desperfecte que pugui produir-se.

El muntatge el realitzarà el personal de l'AF-CEC, per la qual cosa s'hauran d'abonar les dietes i els desplaçaments. El desmuntatge pot ser realitzat per l'entitat acol·lidora. L'exposició es pot modificar segons l'interès de l'entitat receptora. Per exemple, i en el cas de tenir-ne, es poden

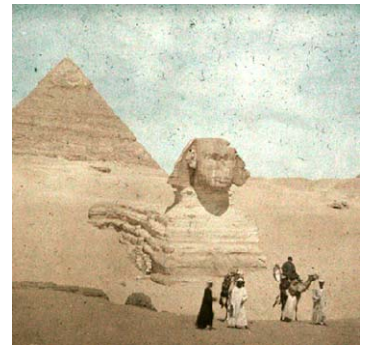
incorporar autocromes del lloc on hi vagi destinada. En aquest cas els costos de l'adaptació aniran a càrrec de l'entitat receptora (uns 28,00 €/ unitat) i totes les imatges addicionals quedaran incloses al conjunt de l'exposició.



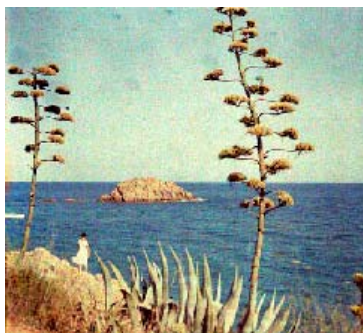
**Figura 9**  
Queralbs. 1921.  
*Autor: M. Genovart.*



**Figura 10**  
Natura morta. 1925.  
*Autor: M. Pinilla.*



**Figura 11**  
Egipte. 1925.  
*Autor: F. Blasi.*



**Figura 12**  
Tossa de Mar. 1927.  
*Autor: M. Genovart.*



**Figura 13**  
Cadaqués. 1913.  
*Autor: F. Blasi.*



**Figura 14**  
Retrat de Rosita. 1925.  
*Autor: M. Pinilla.*



**Figura 15**  
Casa rural dels Colomers. 1924.  
*Autor: F. Blasi.*



**Figura 16**  
El Escorial. 1919.  
*Autor: F. Blasi.*



**Figura 17**  
Chicago. 1926.  
*Autor: F. Blasi.*

## **ELS PIRINEUS I LA FOTOGRAFIA**

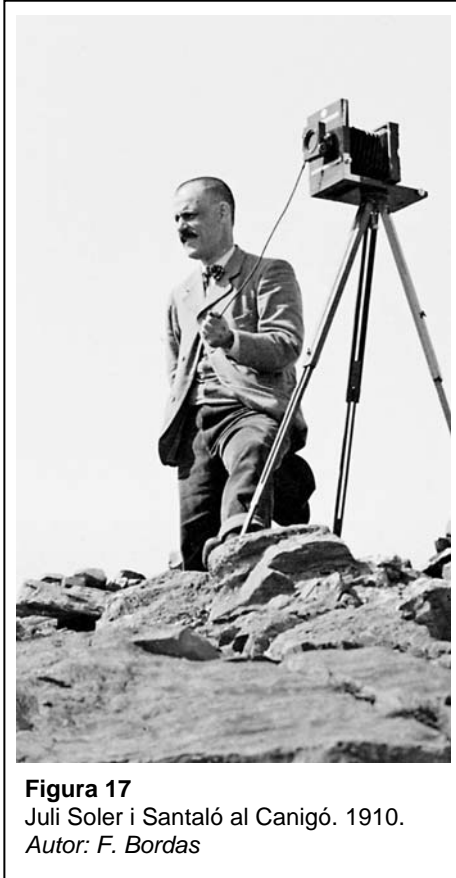
Aquesta exposició està destinada a mostrar gràficament els profunds canvis ocorreguts als Pirineus des de Sant Pere de Rodes fins a la Vall d'Ansó en el transcurs dels darrers cent anys. Per això s'han escollit 50 fotografies realitzades pel Pirineista i fotògraf Juli Soler i Santaló en la primera dècada del segle XX i s'han repetit, sempre que ha estat possible, des de mateix punt de vista a principis del segle XXI. Les fotografies històriques foren impressionades en plaques negatives en blanc i negre (b/n) de vidre de format 13x18 cm i per a l'exposició s'han positivat en papers actuals. Per a les fotografies actuals en color s'ha emprat pel·lícula reversible de color (diapositives) de format mig, fotografies que s'han digitalitzat i s'han imprès.

Del conjunt de les fotografies es desprèn que els canvis més evidents han tingut lloc en la vegetació, la població, el desenvolupament dels pobles, i la conservació d'edificis monumentals.

Pel que fa a la selecció de les fotografies històriques, aquestes no s'han triat atenent a criteris artístics, o d'estat de conservació, sinó que s'han escollit de manera que abastessin en la mida del possible gran part dels Pirineus i que, alhora, evidenciessin els canvis que han experimentat. És per aquest motiu que, més que una exposició vistosa, s'ha intentat aconseguir una exposició interessant que ens porti, mitjançant la comparació, a reflexionar sobre els aproximadament cent anys d'evolució dels Pirineus que mostren les fotografies.

### **ELS AUTORS**

En Juli Soler i Santaló (Barcelona 1865 – 1914) ja va experimentar e la seva joventut una gran atracció per l'alta muntanya que el va empènyer a conèixer-la des de l'excursionisme esportiu, més que des del cultural, més en voga a finals del segle XIX. Amb tot, no va defugir les excursions més culturals i històriques, com demostren les seves visites a les terres aragoneses de la Jacetània, Sobrarbe i el Somontano, com també les terres més meridionals de Lleida. La Vall d'Aran va ser un dels seus llocs predilectes per fer excursions. Com a resultat d'aquesta afeció va néixer la primera guia monogràfica de la Vall, el 1906. Fruit de les excursions fetes sense



plànyer dificultats ni incomoditats, Juli Soler va fer conferències al Centre Excursionista de Catalunya, acompanyades d'excel·lents fotografies, on hi va quedar be palès que, a més de ser un fer excursionista, era també un excel·lent fotògraf.

Pel que fa als autors de les fotografies actuals de l'exposició, en Josep Maria Sala i Albareda ha estat president del Centre Excursionista de Catalunya, és fotògraf amateur, pirineista i esquiador de muntanya; i en Ton Abel i Bonada és l'exdirector de l'Arxiu fotogràfic del Centre Excursionista de Catalunya, pirineista i ha publicat nombroses fotografies en diverses publicacions que recullen imatges de Catalunya i dels Pirineus.

## **CARACTERÍSTIQUES DE L'EXPOSICIÓ**

L'exposició està constituïda per 50 marcs de 50x60 cm, dels quals 5 són horitzontals i que en conjunt abasten uns 30 m lineals essent subjectats cadascun amb dos cables. S'ha editat un catàleg que conté totes les imatges de l'exposició. En cas de que es cregui convenient es pot fer una presentació de l'exposició.

## **CONDICIONS**

El preu de l'exposició és de 250 € que inclouen el transport fins a 200 km del l'AF-CEC, el muntatge, la presentació i les dietes. Per altres distàncies el preu és a convenir. L'assegurança del material va càrrec de l'entitat acollidora (valor aproximat del material: 2.000 €) que pot optar, alternativament, a comprometre's per escrit a abonar qualsevol desperfecte que pugui produir-se. El desmuntatge pot ser realitzat per l'entitat acollidora.



**Sant Pere de Rodes**  
Alt Empordà  
b/n: 1905  
color: 10 d'octubre  
de 2003



**Cabdella**  
Pallars Jussà  
b/n: 1910  
color: 13 de juny  
de 2003



**Graus**  
Sobrarbe  
b/n: 1910  
color: 23 d'agost  
de 2003



**Coll Maleït**  
Vall de Benasque  
b/n: 1904  
color: 1 de juny